

LES APPORTS DE L'ÉTUDE

- > **UN PLAN GUIDE À L'ÉCHELLE DU TERRITOIRE**, exposant les enjeux et des pistes d'actions pour révéler, améliorer ces paysages spécifiques de la Garonne Ageoise et retrouver plus de liens entre les hommes et le fleuve.
- > **DES PRÉCONISATIONS POUR AMÉLIORER LES DOCUMENTS D'URBANISME**,

> TROIS PROJETS EXEMPLAIRES PROPOSÉS AUX ACTEURS LOCAUX (CF FICHES)

Trois sites illustrant chacun différentes problématiques et possibilités de mise en valeur, d'animation et de réappropriation du fleuve ont été étudiés à une échelle plus fine. Ces pré-projets doivent être considérés comme des échelons pilotes qui illustrent plusieurs enjeux du plan guide et peuvent servir d'exemple d'actions pour d'autres collectivités. Des éléments de cadrage et de faisabilité ont été précisés afin que les acteurs locaux puissent se servir et poursuivre ces projets au-delà de l'étude s'ils le souhaitent.

Projet 1 - Pour une Garonne naturelle



Un sentier pour découvrir des paysages variés jusqu'à une confluence

Projet 2 - Pour une Garonne historique



La mise en valeur du sentier de St-Arques-de-Compostelle et la traversée du fleuve

Projet 3 - Pour une Garonne industrielle



Comprendre et valoriser les aménagements du fleuve et tisser du lien.

> UNE PRISE EN COMPTE DES 5 FINALITÉS DU DÉVELOPPEMENT DURABLE

Ces projets ont été élaborés et analysés au regard des critères du développement durable à l'aide d'une grille mise au point par l'Agence de développement durable (ADP). Elle constitue un outil pour questionner les projets et d'évaluer les marges de progrès, tout au long de leur élaboration.

> UNE ENQUÊTE SOCIOLOGIQUE

Les dispositifs d'enquêtes mis en place auprès des élus, des acteurs économiques, des habitants, des touristes, et des enfants ont permis une analyse des perceptions et représentations du fleuve et de ses paysages, qui peut être mobilisée pour éclairer d'autres projets du territoire.



Volet paysage :

Signes_ouest
10 cours de Gourgue
3000 Bordeaux
T : 05 56 31 48 15
agnes.soulet@signes-paysages.fr

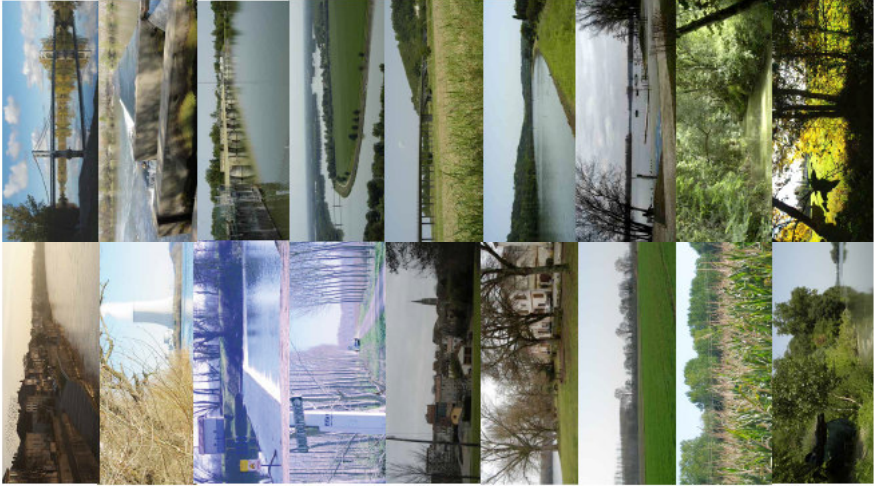
PRESQU'ÎLE
3 place de la fontaine
31200 Toulouse
T : 05 56 31 48 15
sieg.gallif@presquile-durable.fr

botope
Isabelle Toulet
61 rue Pierre Caubanne
31200 TOULOUSE
T : 05 56 31 48 15
smeag@pts-garonne.fr

sméag
SMEAG - SOCIÉTÉ DE TRAVAIL
SÉRIEUX ET ÉCARTÉ

Contacts et renseignements :

Recueil des perceptions : Volet environnement :

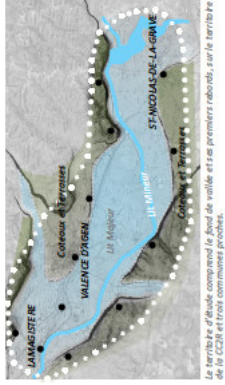


Dans le cadre du Plan Garonne, en partenariat avec la DRAL Midi-Pyrénées, le Syndicat Mixte d'Études et d'Aménagement de la Garonne (SMEAG) conduit un programme de 5 études territoriales dans différents paysages de Garonne. Ces études cofinancées par le SMEAG (avec l'appui de ses 6 collectivités membres) et les Fonds Europe/État du plan Garonne inter-régional 2007-2013 sont réalisées en partenariat avec la DRAL et des collectivités sélectionnées.

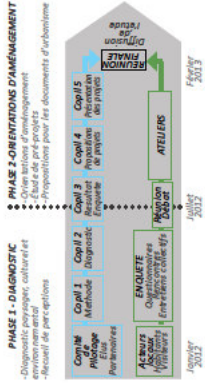
LES PAYSAGES DE LA GARONNE AGENAISE ÉTUDE PILOTE TERRITORIALE

> LA GARONNE AGENAISE, CINQUIÈME ÉTUDE PILOTE

Dans le cadre du Plan Garonne et de son volet « le fleuve et son identité paysagère et culturelle », le Syndicat mixte d'Études et d'Aménagement de la Garonne (SMEAG) conduit un programme de 5 études territoriales dans différents paysages de Garonne. Ces études cofinancées par le SMEAG (avec l'appui de ses 6 collectivités membres) et les Fonds Europe/État du plan Garonne inter-régional 2007-2013 sont réalisées en partenariat avec la DRAL et des collectivités sélectionnées. La Communauté de Communes des Deux-Rives a été retenue parmi 16 candidatures adressées au SMEAG, pour une étude représentative de la Garonne Ageoise.



Le territoire d'étude comprend le fond de vallée et ses premiers rebords, sur le territoire de la CC24 et trois communes proches.



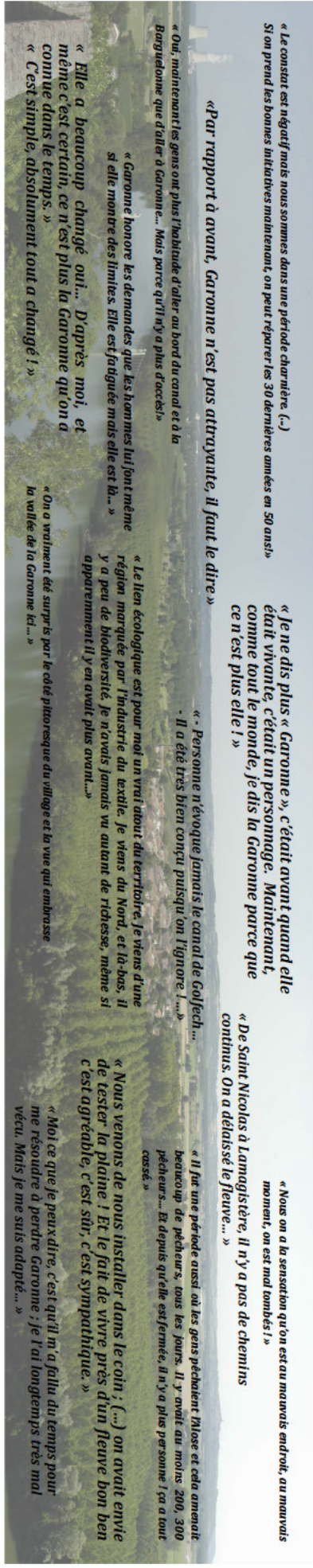
> POUR RENOUVER AVEC LA GARONNE

En cohérence avec le Plan Garonne, le SMEAG souhaite aider les collectivités à renouer avec le fleuve pour mieux prendre en compte et valoriser la Garonne dans le développement local tout en assurant la préservation de ce bien commun.

> UNE DÉMARCHÉ POUR FAVORISER DES ACTIONS EXEMPLAIRES AUTOUR DE LA GARONNE

- Le SMEAG a souhaité que cette étude soit menée en intégrant :
- une **approche transverse et pluridisciplinaire** portée par une équipe réunissant plusieurs compétences : paysagiste (Signes-Ouest), sociologue (Presqu'île), écologue (botope).
 - une **démarche participative et partenariale** associant selon les étapes, élus, techniciens, partenaires institutionnels, associations mais aussi les habitants et les usagers du fleuve.
 - une **prise en compte des 5 finalités du développement durable** dans la conception et le choix des trois projets d'aménagement exemplaires proposés.

A l'issue du programme des 5 études pilotes, le SMEAG assurera un retour d'expérience auprès de l'ensemble des collectivités riveraines de la Garonne.



« C'est simple, absolument tout a changé ! »

« On a vraiment été surpris par le côté pittoresque du village et la vue qui embrasse la vallée de la Garonne ici... »

« Le lien écologique est pour moi un vrai atout du territoire. Je viens d'une région marquée par l'industrie du textile. Je viens du Nord, et la bas, il y a peu de biodiversité. Je n'avais jamais vu autant de richesse, même si apparemment il y en avait plus avant... »

« Nous venons de nous installer dans le coin : (...) on avait envie de tester la plaine ! Et le fait de vivre près d'un fleuve bon ben c'est agréable, c'est sûr, c'est sympathique. »

« Moi ce que je peux dire, c'est qu'il m'a fallu du temps pour me résoudre à perdre Garonne. Je l'ai longtemps très mal vécu. Mais je me suis adapté... »

« Il fut une période aussi où les gens péchaient l'aise et cela ornait beaucoup de pêcheurs, tous les jours. Il y avait au moins 200, 300 pêcheurs... Et depuis qu'elle est fermée, il n'y a plus personne ! ça a tout cassé. »

« De Saint-Nicolas à Lamagistère, il n'y a pas de chemins continus. On a délaissé le fleuve... »

« Nous on a la sensation qu'on est au moment endroit, au mauvais moment, on est mal tombés ! »

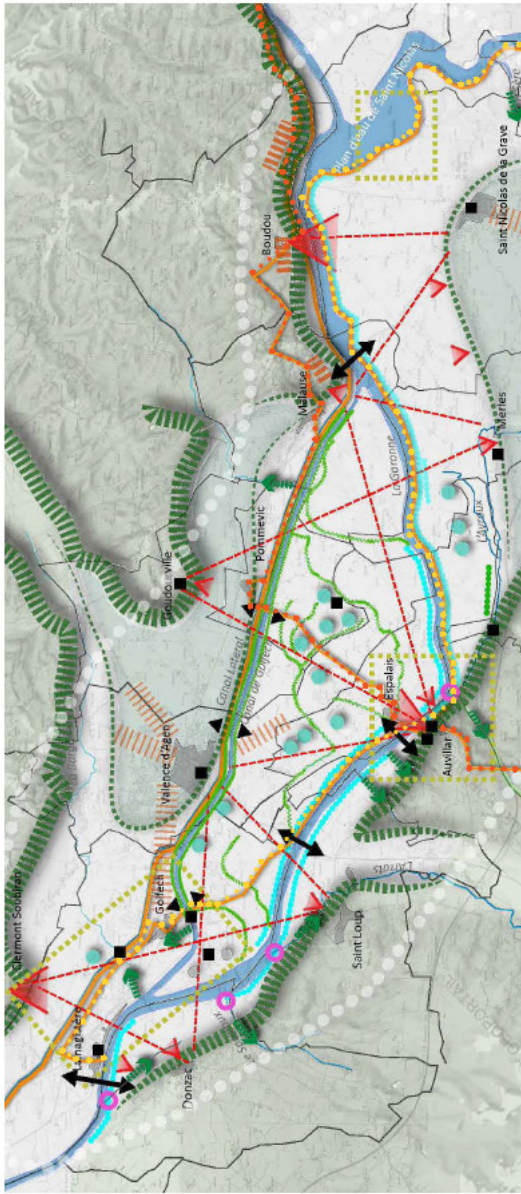
« Le constat est négatif mais nous sommes dans une période charnière. (...) Si on prend les bonnes initiatives maintenant, on peut réparer les 30 dernières années en 50 ans ! »

« Par rapport à avant, Garonne n'est pas attrayante, il faut le dire »

« Garonne honore les demandes que les hommes lui font même si elle montre des limites. Elle est fatiguée mais elle est là... »

« Oui, maintenant les gens ont plus l'habitude d'aller au bord du canal et à la Baignadoine que d'aller à Garonne... Mais parce qu'il n'y a plus d'accès ! »

UN PLAN GUIDE, POUR AMÉLIORER ET VALORISER LES PAYSAGES ET LES LIENS AVEC LA GARONNE



LES ORIENTATIONS DU PLAN GUIDE SONT ORGANISÉES AUTOUR DE 6 ENJEUX CONCERNANT LES TROIS GRANDES UNITÉS PAYSAGÈRES DE LA «GARONNE AGÉNAISE».

>1 UNE GARONNE RECONNUE

- Une Garonne accessible
- Préserver la ripisylve et les zones humides
- Mettre en valeur les confluences
- Réaménager les franchissements pour tous

>4 LA COHÉRENCE DES ESPACES BÂTIS

- Mettre en valeur les structures urbaines originales
- Points de vue secondaire de visibilité
- Maîtriser l'évolution urbaine

>2 UNE PLAINE AUX PAYSAGES DIVERSIFIÉS

- Préserver des paysages diversifiés
- Valoriser les affluents
- Reconstruire une structure paysagère
- Intégrer les sites d'activité au paysage

>5 LA MISE EN VALEUR DU PATRIMOINE DE LA VALLÉE

- Valoriser les ouvrages anciens et contemporains
- Valoriser le sentier de Saint-Jacques-de-Compostelle

>3 LA COHÉRENCE D'UN PAYSAGE RURAL DE VALLÉE

- Mettre en valeur des points de vues majeurs
- Maintenir le cadre forestier
- Contenir l'anthropisation des coteaux

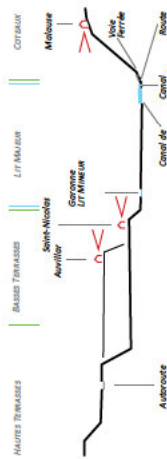
>6 L'ANIMATION, LA MOBILISATION ET LA CULTURE AUTOUR DU FLEUVE

- Valoriser le tourisme durable autour de la Garonne

QUELQUES ÉLÉMENTS DU DIAGNOSTIC

>DES PAYSAGES ÉTAGÉS

La structuration et l'organisation du territoire de la «Garonne Agenaise» a été fortement influencée par le fleuve et le relief. Elle se matérialise par une juxtaposition de bandes parallèles où fleuve, canaux, voies de communications, talus et coteaux créent un ordonnancement spécifique. Cet effet de faisceau est accentué par les aménagements récents comme le canal de Golefch et l'endigement du fleuve, créant une enclave peu accessible en son centre (entre Garonne et Canaux).

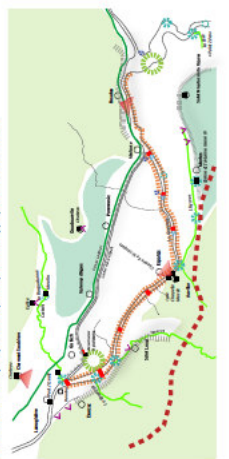


Coupe de principe de la vallée

> LA PRISE EN COMPTE DES PERCEPTIONS DE LA POPULATION,

a constitué une part importante du diagnostic. Les différents outils de l'enquête sociologique (questionnaires, entretiens, ateliers et travail avec un centre de loisirs) ont permis de recueillir les perceptions et présentes ainsi que les perspectives d'avenir et de désir ont ainsi été intégrés au diagnostic afin de définir des orientations d'aménagement et des pré-projets en accord avec les attentes de la population locale.

Lignes et tableaux étagés par les enquêteurs pour la représentation de la Garonne



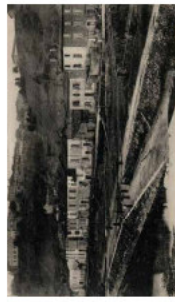
>LE MOYEN-ÂGE

C'est au Moyen-Âge que se constitue l'armature des villes et des villages sur le territoire. La période médiévale a également laissé un important patrimoine culturel sur le territoire : le chemin de Saint-Jacques-de-Compostelle. La Via Podensis, en provenance du Puy en Velay, traverse ici le fleuve.



>LE XIXE SIÈCLE

Les premiers travaux sur le fleuve s'engagent tout d'abord en aval de Lamagère puis quelques décennies plus tard entre Montauban et Lamagère.



>LA PÉRIODE MODERNE

Jusqu'au XIXe siècle, la population riveraine reste dépendante des aléas du fleuve, encore instable, les îles et îlots se formant au gré des crues. Cependant des activités commerciales s'y développent sous des formes diverses, bacs, moulin à nef, batellerie, halage...



>VERS UNE GARONNE RECONSIDÉRÉE

Depuis quelques années la Garonne suscite un regain d'intérêt, auprès de la population locale ou des collectivités. Au-delà des politiques environnementales européennes, la mise en place de structures aux compétences adaptées, comme le Conseil Général, la DREAL, ou le SMEAG, permettent d'envisager un nouvel avenir pour le fleuve. Les actions en cours, du plan Garonne (Etat), et du projet sentier «Corridor Garonne» porté du Conseil Général, illustrent une volonté de changement sur un territoire porteur de potentiels et d'attentes.

>LE XXE SIÈCLE

L'évolution des moyens techniques a permis à l'homme de tenter de safranchir des problématiques ancestrales d'inondation et de convertir le fleuve pour de nouvelles ressources, principalement énergétiques. Les moyens mis en œuvre pour la production massive d'électricité ne vont pas être sans conséquence sur l'environnement et les paysages de Garonne.

HISTOIRE D'UN FLEUVE EN REDÉCOUVERTE

Travail avec les enfants du centre de loisirs de Gabès

