



**Quel projet de gestion durable
pour la Garonne débordante?
2 décembre 2011 à Seilh**



**PARTICIPATION PUBLIQUE
PROJET D'AMELIORATION DU TERRITOIRE
FLUVIAL ET DIMINUTION DES RISQUES
D'INONDATION (Bajo Arga y Aragón)**

2 décembre 2011 - Château de Rochemontès à Seilh

Eva Garcia Balaguer

Coordonnatrice du Forum de l'eau

Fundación CRANA (Navarra)

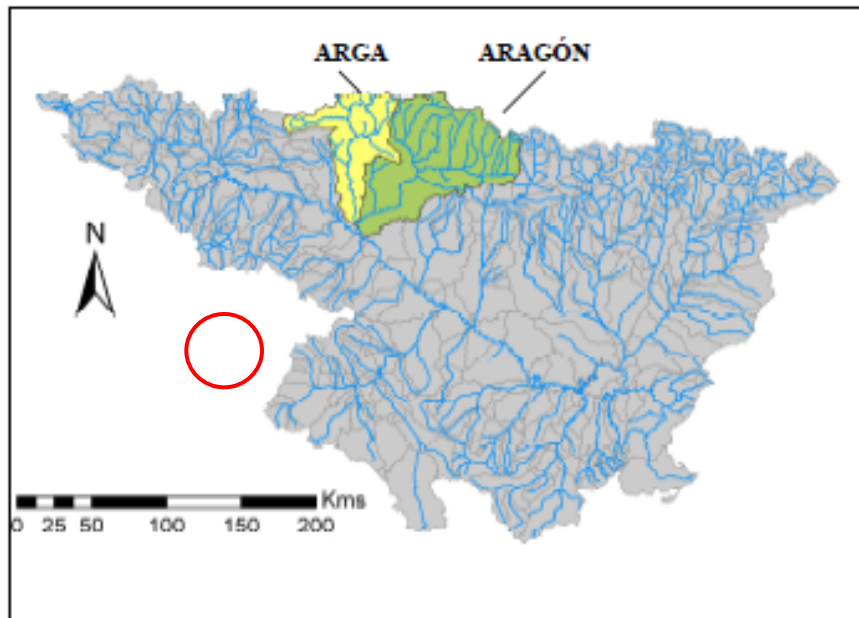
Index

1. Échelle d'action
2. Objectifs et organisation
3. Résultats
4. Phase actuelle

1

ECHÉLLE D'ACTION

BASSIN HYDROGRAFIQUE DE L'EBRE



2 Principales ríos de NA



Fig.i. Plano de situación

- Basin
- Subbasin
- Tronçons bas (6 communes)

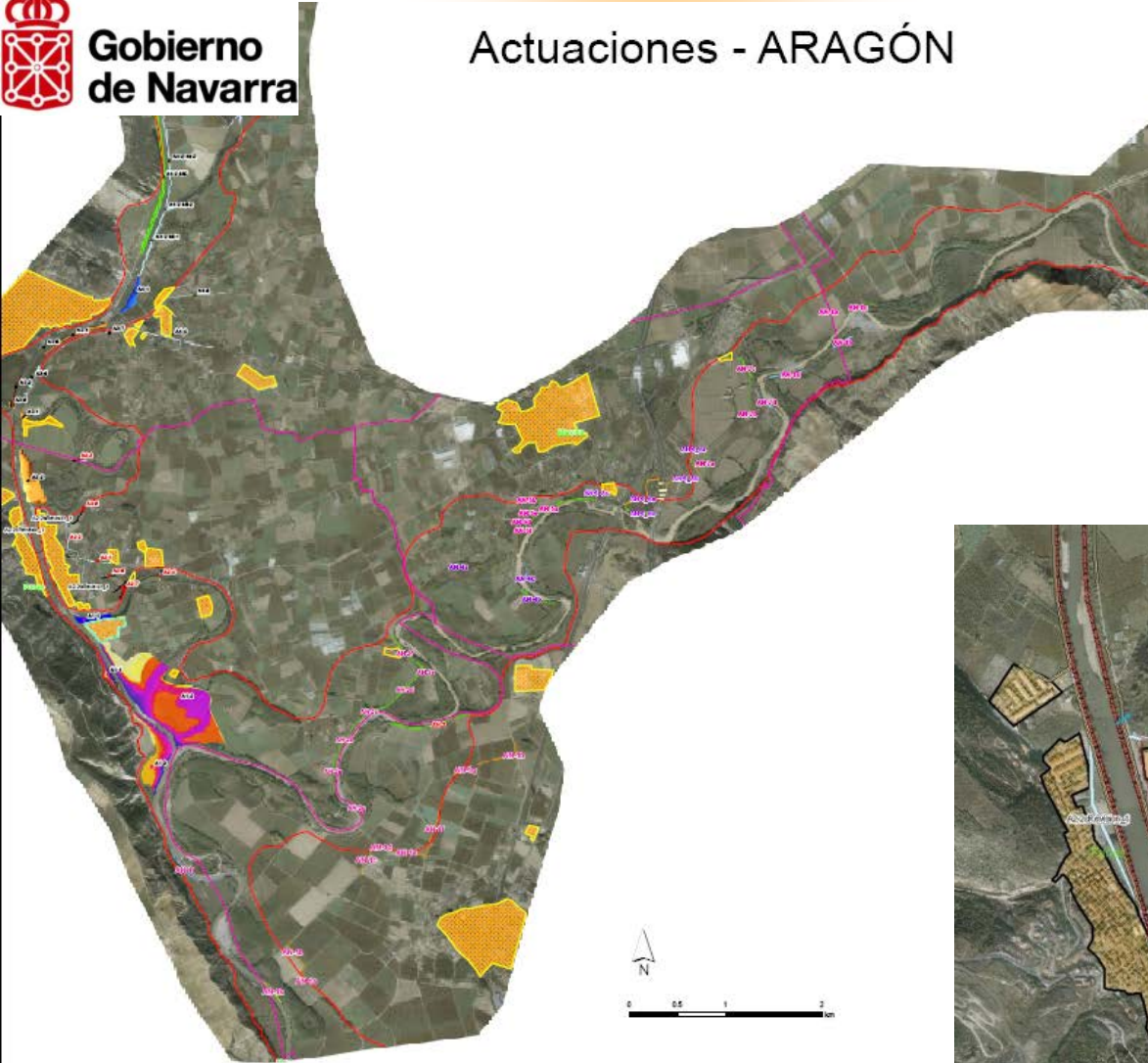
Défi 1 :

Un processus à échelle de tronçon

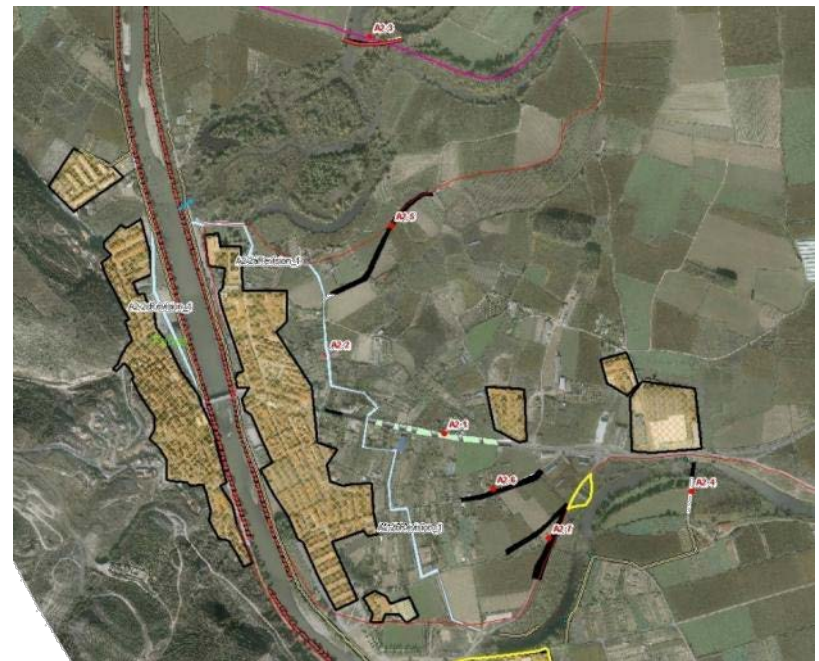
Des solutions individuelles (locales) à
une solution ensemble

Ejemplos de actuaciones

Actuaciones - ARAGÓN



Dragados con dif niveles T:10



Defi 2:

Coordination 3 Directives


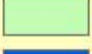


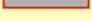
D. Cadre de l'eau

D. Inondation

D. Habitats



CEDEX

-  Apertura de cauce y eliminación de barreras
-  Bandas riparias - tendido de taludes
-  Cauce activo para Q a determinar
-  Cauce de alivio
-  Paso elevado



Defit 3:

**Un processus en parallele
avec les travaux technics**

Coordination calendrier et rapports

Participation dans les débats des
techniciens

Flexibilité

2

OBJECTIFS ET ORGANISATION

¿Qu' est ce que nous avons fait dans le processus d'information?

Informar sobre los proyectos de mejora del espacio fluvial y de prevención de riesgo de inundaciones.

Crear un espacio de participación para **deliberar** sobre el diagnóstico y sobre las alternativas técnicas.

Implicar a los ayuntamientos y a la ciudadanía en la **toma en consideración** de los diferentes alternativas.

DELIBERACIÓN PROPOSITIVA

Defi 4:

Un Apprentissage Social

“Culture participative-deliberation”

Une nouvelle formule de faire les choses
(dans et dehors de la administration)

Une nouvelle formule pour les relations
les differents partenaires de la gestión de l'eau et l'espace
fluvial.

Quel est l'interet?

- Porque permite hacer **más factible las soluciones planteadas** (ambiental, tecnológica, económica y socialmente).
- Porque **mejora el conocimiento** sobre los procesos de funcionamiento de los ríos y las nuevas pautas para la gestión del espacio fluvial.
- Porque **fomenta la corresponsabilidad y sensibiliza** sobre la importancia de la gestión integrada de los recursos hídricos.

Qui a participé?

- **Les promoteurs:** El Servicio del Agua – Dirección General de medio Ambiente y Agua GN y los Ayuntamientos, en colaboración con GAVRN y el CRANA y en coordinación con la CHE
- **Differents niveau de participation des personnes et entités :**
 - Implicados en la gestión del agua
 - Grupo Asambleario
 - Comisión de Seguimiento
 - Grupo de trabajo del Arga
 - Grupo de trabajo del Aragón

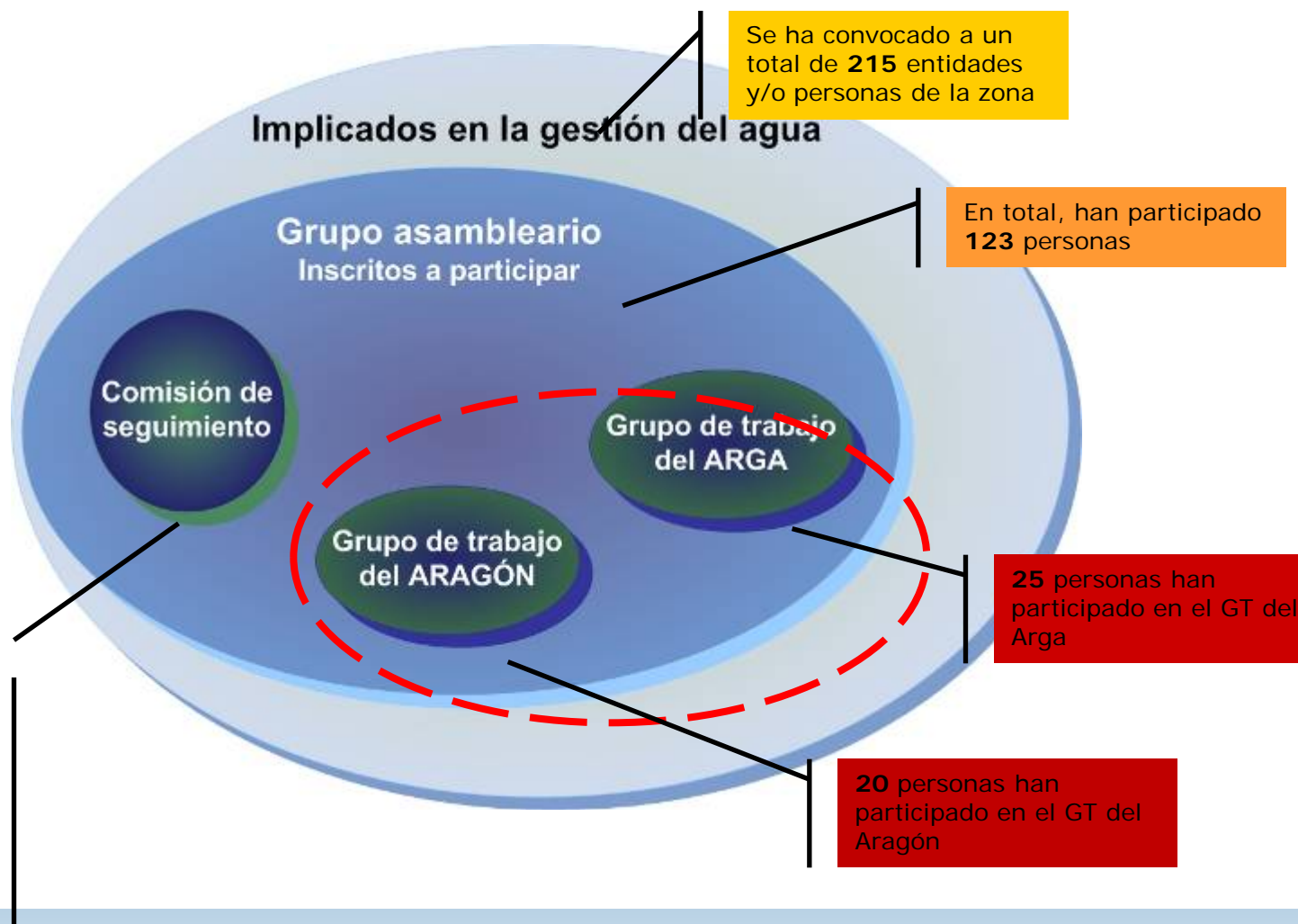
Defi 5:

Espace ouvert à la délibération
population intéressée, des
volontaires: différentes
orientations et discours,
équilibré entre communes

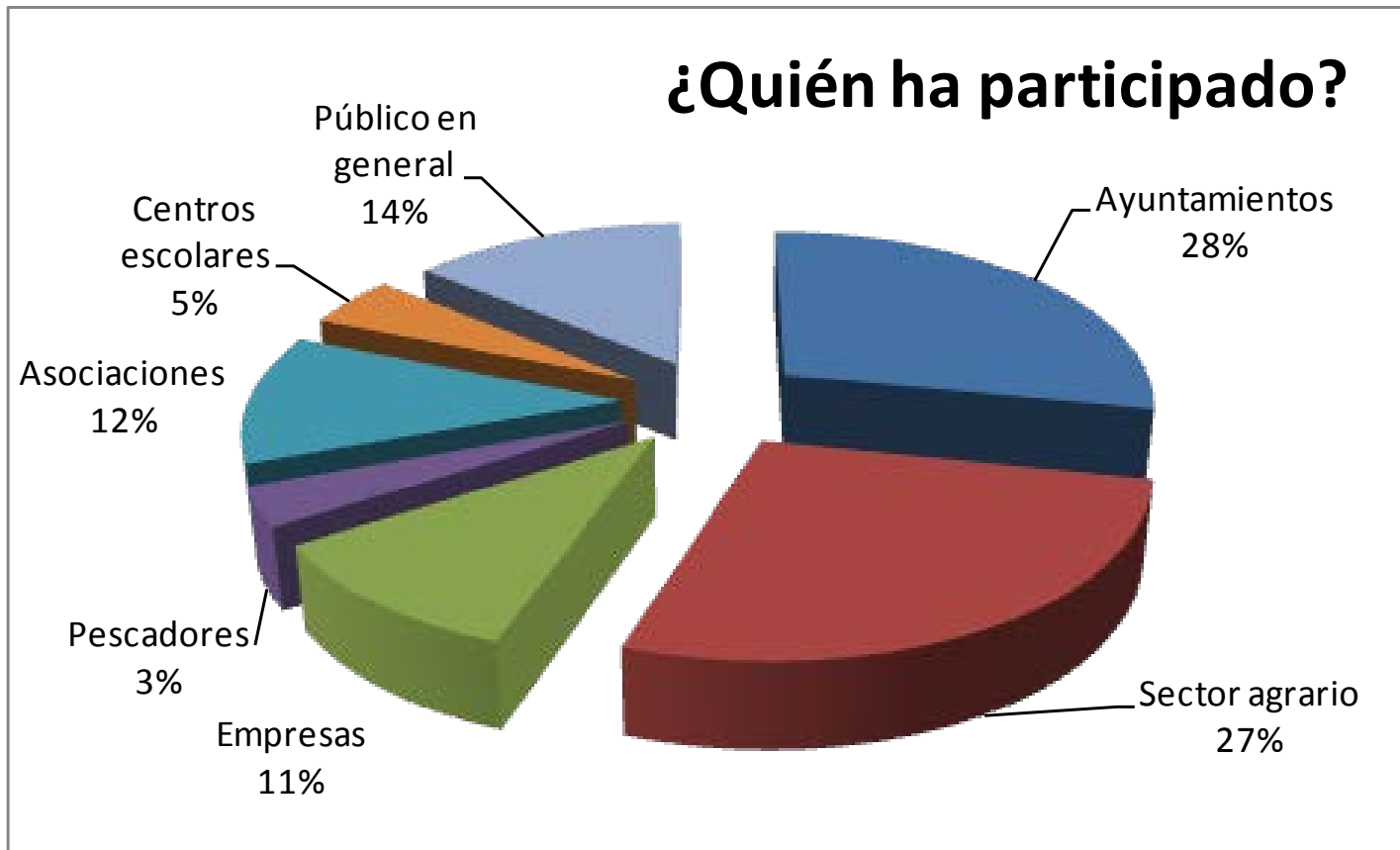
Los niveles de participación



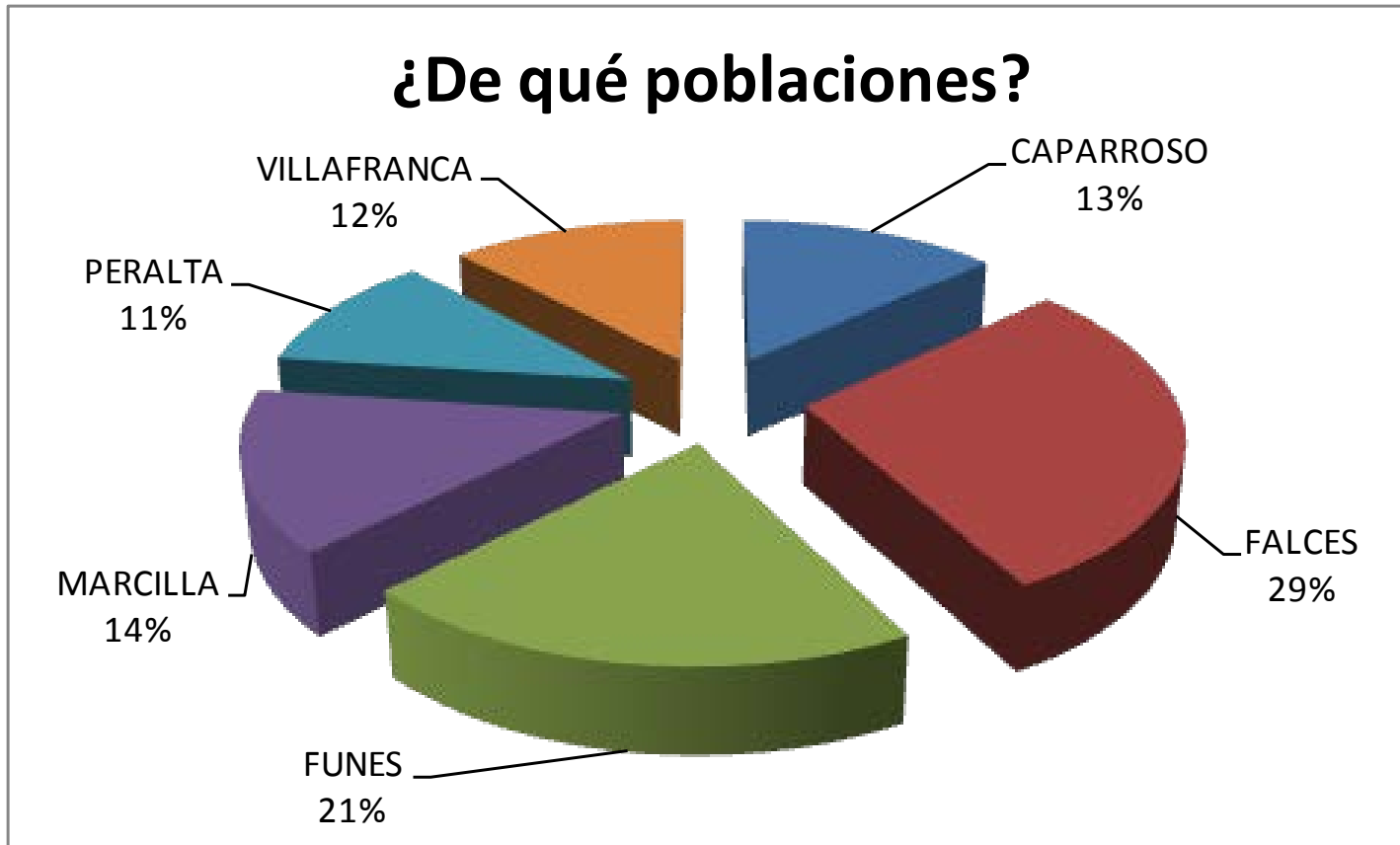
Algunas cifras...



De dónde, de qué sectores,...



De dónde, de qué municipios,...



Phases et Outils

- ❖ **Preparation:** diagnóstico inicial procesos, plan de participación (mapa agentes), plan comunicación, cuestionario percepción
- ❖ **Information:** doc. divulgativo, presentaciones, doc. imagen objetivo, informes conclusiones
- ❖ **Deliberation:** Presentaciones, actas e informes resumen sesiones, fichas de propuestas, cartografía A3, simulaciones, fichas de propuestas.
- ❖ **Retour:** presentaciones resultados, parrilla de priorización, plantillas de valoraciones, informes,
- ❖ **Difusion:** Carteles, folletos, correos electrónicos y postales, llamadas Telef. , web, revistas y TV locales
- ❖ **Evaluation continue:** hojas de evaluación e informes resultados

5 Falces:

La propuesta de actuaciones...

QUÉ

- Mejorar la movilidad lateral y aliviar la lámina hacia el cauce
- Controlar las entradas y salidas de flujo en MI, aguas arriba del puente de Falces
- Permeabilizar la carretera a Falces

CÓMO

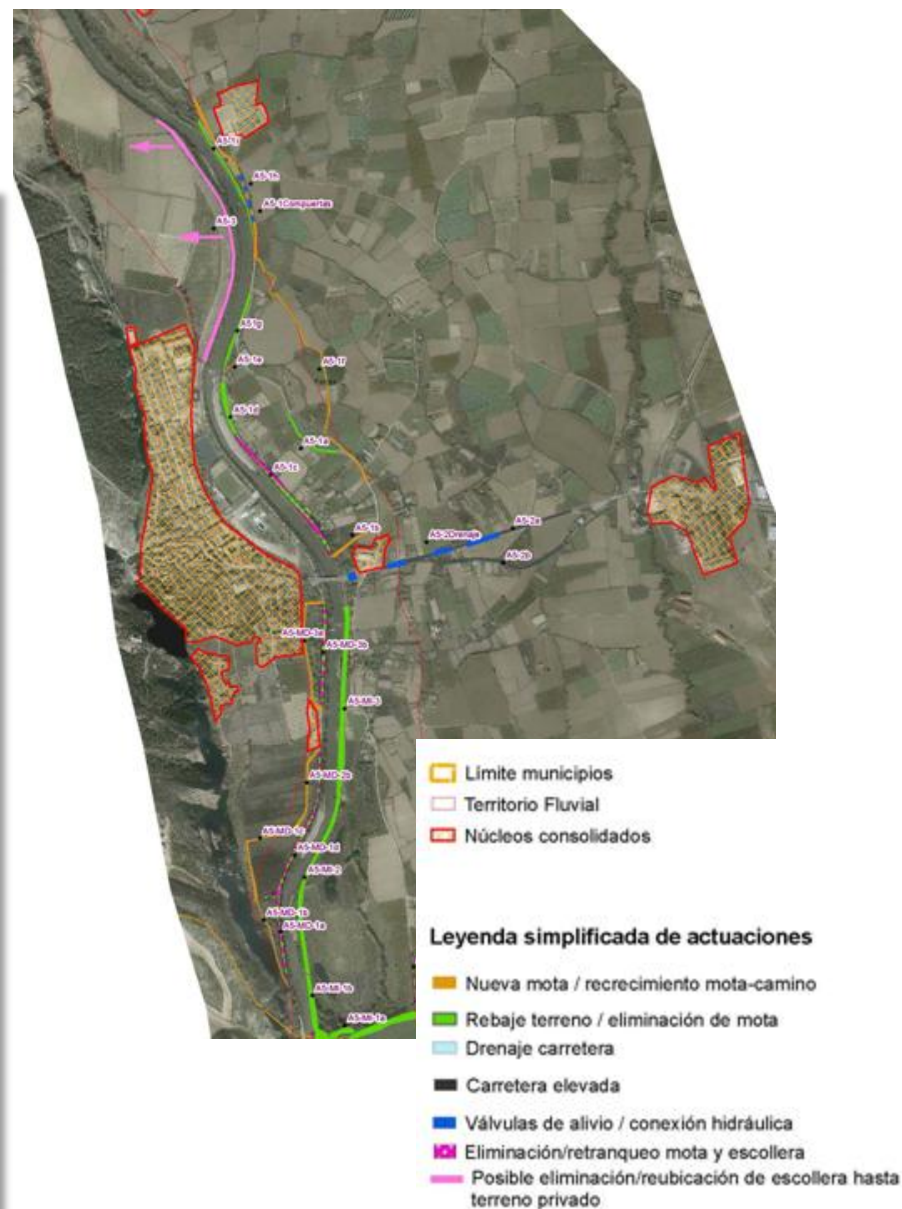
- Retranqueando motas en MD
- Eliminando motas y retranqueando escollera
- Eliminando motas con tendido de taludes
- Rebajando camino
- Creando nuevas motas y escolleras
- Estableciendo nuevas conexiones de caminos
- Instalando compuertas de alivio

CUÁNTO

- 2,6 – 3,2 mill €

DÓNDE

- 7 Hectáreas



5 Falces:

Lo que opinamos el Grupo de Trabajo del Arga sobre esta propuesta...

MEJORAS

- Realizar limpiezas de vegetación de forma puntual
- Analizar con mayor profundidad el entorno de la gasolinera
- Valorar más detalladamente el retranqueo de las motas previsto en el MD, en previsión de nuevos crecimientos urbanísticos de Falces
- Buscar una solución técnica a la forma que se le da a la carretera al elevarla para que la laminación sea continua
- Instar a la CHE a una gestión del embalse de Yesa pensando en la inundabilidad

DUDAS

- El avanzado estado de la concentración parcelaria (ya se han repartido las tierras) puede dificultar la implementación de esta propuesta
- Resultan, a priori, muy elevado el coste frente al beneficio que se puede obtener, especialmente en las actuaciones propuestas en la MD
- Con las actuaciones propuestas, sigue inundándose el entorno de la gasolinera. Sólo mejora a partir de T10
- Duda sobre el riesgo de que se incrementen los daños en el entorno de la gasolinera al elevar l permeabilizar la carretera.
- Dificultades ligadas a la gestión de las compuertas previstas para controlar las entradas y salidas de agua

Combien?

Nº de Reuniones = 15

- 5 Reuniones del Grupo Asambleario
- 5 Reuniones de los Grupos de Trabajo
- 5 Reuniones Comisión de Seguimiento

MARS 2010 À JANVIER 2011 (11mois)

**Ampliación respecto a la previsión
(+4)**



27 Mayo de 2010 Reunión de Inicio GA



1 de Diciembre de 2010
Reunión de presentación GA

Sesiones con el Grupo Asambleario



21 de Diciembre de 2010
Jornada con la CHE GA



21 de Diciembre de 2010 Visita al río GA



17 Junio de 2010 GT Arga



23 Junio de 2010 GT Aragón

Sesiones con los

Grupos de Trabajo



3 Noviembre – GT Arga



9 Noviembre – GT Aragón

ACCES à TOUTE L'INFORMATION DANS LA WEB



FUNDACIÓN crana FUNDAZIOA
 "Una nueva cultura hacia la sostenibilidad"

PORTADA QUIENES SOMOS SERVICIOS SALA DE PRENSA AGENDA CONTACTO

NAVEGACIÓN POR TEMAS:
 Agua y ríos
 Planificación Normativa Organismos Participación Documentación Enlaces Recursos educativos
 Consumo
 Energía y cambio climático
 Movilidad
 Residuos
 Voluntariado
 Empresas y RSE

Agua y ríos > Participación > Proceso de participación pública del Proyecto de Mejora del Espacio Fluvial y Reducción de Riesgos de Inundación. Tramos Bajos del Arga y el Aragón. Falces, Peralta, Funes, Caparroso, Marcilla y Villafranca.

Foro del Agua de Navarra | Foro Joven del Agua | Participación en la cuenca del Ebro | Participación en la cuenca del Cantábrico | Proyecto de Mejora del Espacio Fluvial y Reducción de Riesgos de Inundación. Eje del Ebro | **Proyecto de Mejora del Espacio Fluvial y Reducción de Riesgos de Inundación. Tramos Bajos del Arga y el Aragón.** | Proyecto Sud'eau

Proceso de participación pública del Proyecto de Mejora del Espacio Fluvial y Reducción de Riesgos de Inundación



Tramos Bajos del Arga y el Aragón

En los últimos años se han producido cambios importantes en Europa para la política de aguas, como han sido la aprobación de la **Directiva Marco de Aguas** (pdf 895 kb), y la nueva **Directiva de Inundaciones**, relativa a la evaluación y gestión de los riesgos de inundación.

La Dirección General de Medio Ambiente y Agua del Gobierno de Navarra a través de su Servicio del Agua ha promovido un estudio para reducir riesgos de inundación en la zona de los tramos bajos del Arga y Aragón, categorizada como zona de riesgo de inundación alto-frecuente, para analizar su problemática y ver posibles alternativas de solución. Por ello, se pretende dar a conocer este estudio y contrastarlo, poniendo en marcha un proceso de participación pública.

analizar su problemática y ver posibles alternativas de solución. Por ello, se pretende dar a conocer este estudio y contrastarlo, poniendo en marcha un proceso de participación pública.

Proceso de participación

- [Plan de participación](#) (pdf 1.356 Kb)
- [Documento divulgativo](#) (pdf 1.120 Kb)
- [Cuestionario previo sobre la percepción social del riesgo de inundación](#) (pdf 227 Kb)
- [Folleto sobre el proceso de participación](#) (pdf 127 Kb)

Reuniones

- [Jornada de retorno](#). Peralta 18 de enero de 2011
- [Visita a los Tramos Bajos del Arga- Aragón](#). Villafranca 21 de diciembre de 2010
- [Jornada de presentación de resultados de la Participación Pública](#). Caparroso, 1 de diciembre de 2010
- [3ª reunión del grupo de trabajo del bajo Aragón. Taller de análisis de propuestas de alternativas](#). Villafranca, 9 de noviembre de 2010
- [3ª reunión del grupo de trabajo del Arga. Taller de análisis de propuestas de alternativas](#). Funes, 3 de noviembre de 2010
- [2ª reunión del grupo de trabajo del Arga – Aragón](#). Reunión informativa de propuesta de alternativas. Peralta, 26 de octubre de 2010
- [1ª reunión del grupo de trabajo del Aragón](#). Taller de diagnóstico. Villafranca, 24 de junio de 2010
- [1ª reunión del grupo de trabajo del Arga](#). Taller de diagnóstico. Peralta, 17 de junio de 2010
- [1ª reunión del grupo de trabajo del Arga](#). Taller de diagnóstico. Peralta, 17 de junio de 2010
- [Jornada informativa](#). Falces, 27 de mayo de 2010



[Volver](#)

3

RESULTATS DU PROCESSUS DE PARTICIPATION

Defi 6:

Transformer les résultats en quelque chose de tangible:

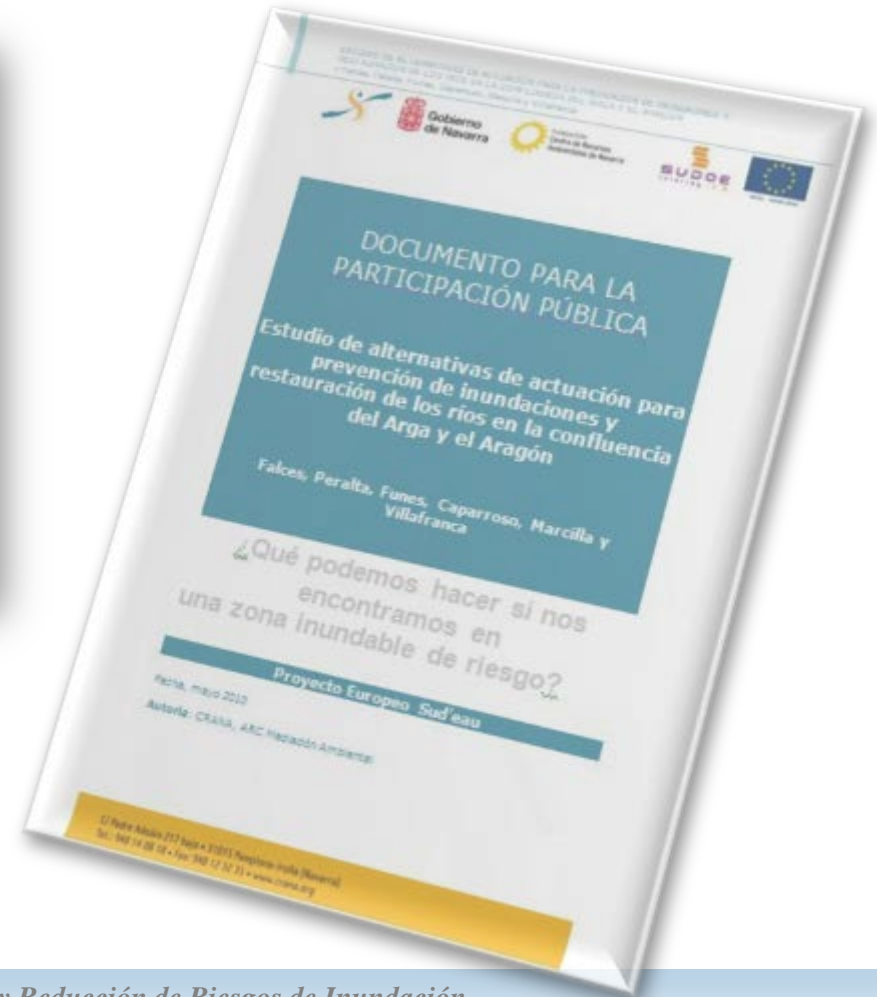
- Marquer un avant et un après
- Continuation de la transparence et l'information dans les phases posterieurs

3.1.

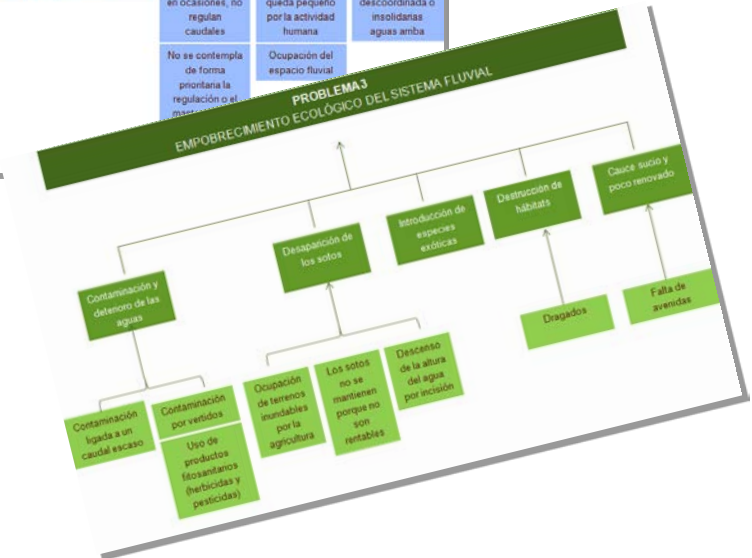
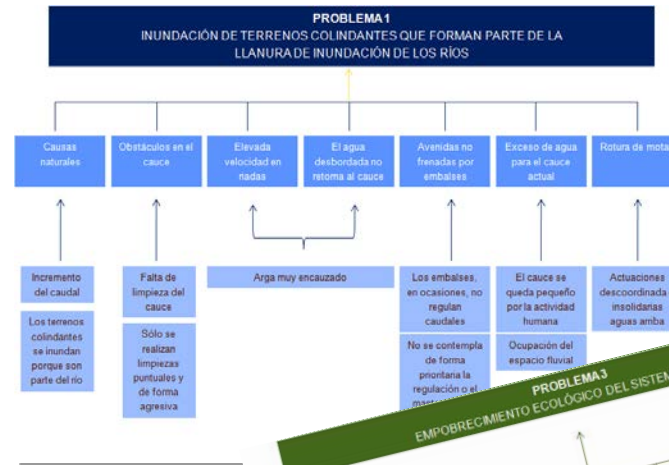
PRINCIPAUX RÉSULTATS

PHASE ETAT DE LIEUX/**DIAGNOSTIC**

Nos han explicado **claramente, con detalle y transparencia** el diagnóstico técnico inicial.



Hemos debatido sobre el diagnóstico y hemos llegado a un consenso sobre **problemas, causas y efectos**.



Hemos mejorado el diagnóstico técnico inicial con nuestra visión de **dónde se ubican los principales problemas** relacionados con la gestión de inundaciones y espacio fluvial.



Hemos **coincido**, en gran medida, con el diagnóstico inicial y hemos comprobado que generalmente los diferentes municipios tienen un mismo **objetivo común**.

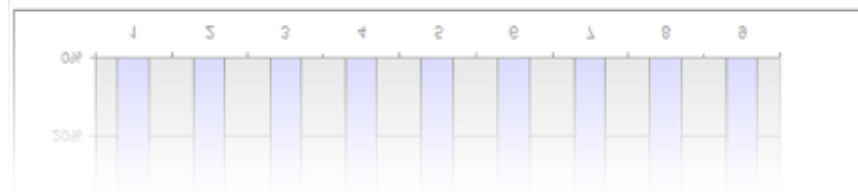
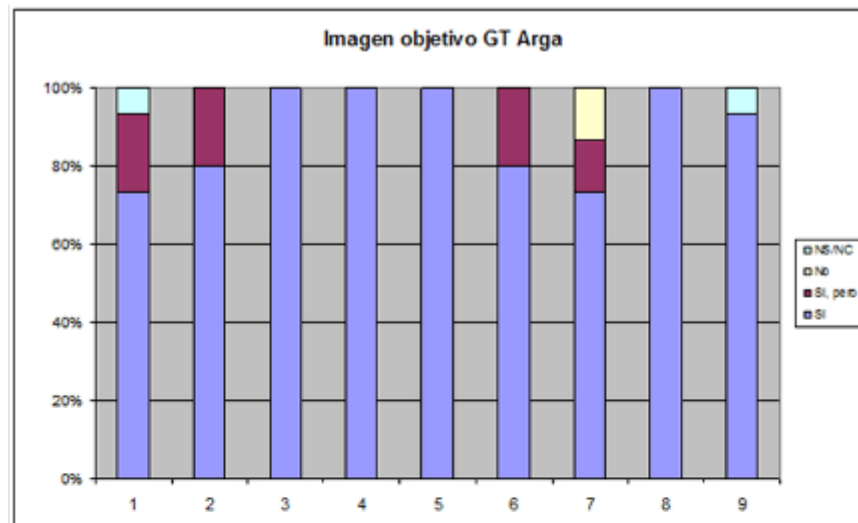
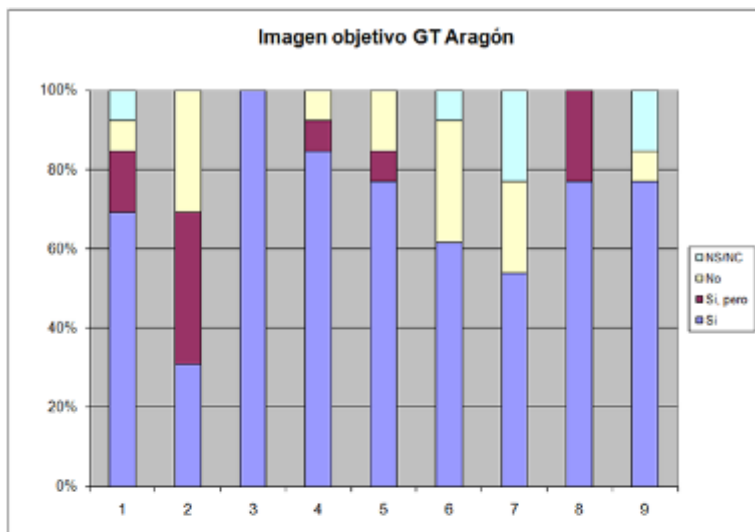
Se han remarcado aspectos básicos como el hecho de que se trata de un **sistema interconectado**.

Compartimos un mismo criterio en **aspectos técnicos** como el periodo de retorno.

La administración se ha mostrado de forma **transparente**, abierta a todo tipos de **críticas** y **aportaciones de mejora**.



Disponemos de una **imagen objetivo** sobre la que coincidimos en la mayoría de los casos.



3.2.

PRINCIPAUX RÉSULTATS PHASE PROPOSITIONS ALTERNATIVES

Nos han explicado **claramente, con detalle y transparencia** las propuestas técnicas.



Se han creado **espacios de participación** donde todo el mundo se ha manifestado de forma libre y respetuosa sobre las alternativas técnicas.



Los ayuntamientos y la ciudadanía se han **implicado** en la toma en consideración de las diferentes propuestas y se han podido extraer interesantes conclusiones sobre éstas:

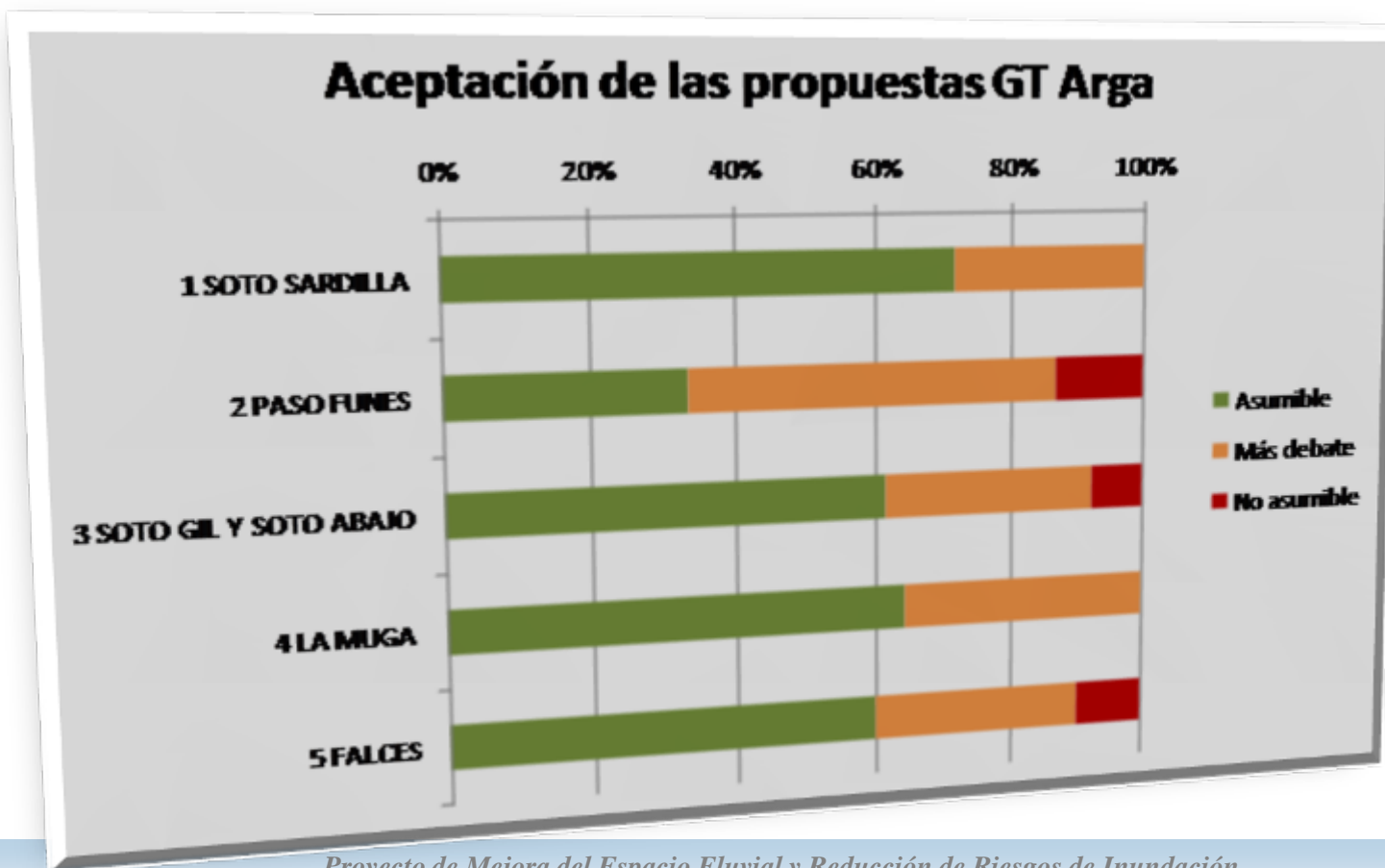
- Principales dificultades** para su puesta en marcha
 - Matices que mejoran o complementan** las propuestas
 - Posicionamiento** respecto a las mismas
- La Comisión de **Seguimiento ha podido establecer una prioridad** de las propuestas en base a estos resultados



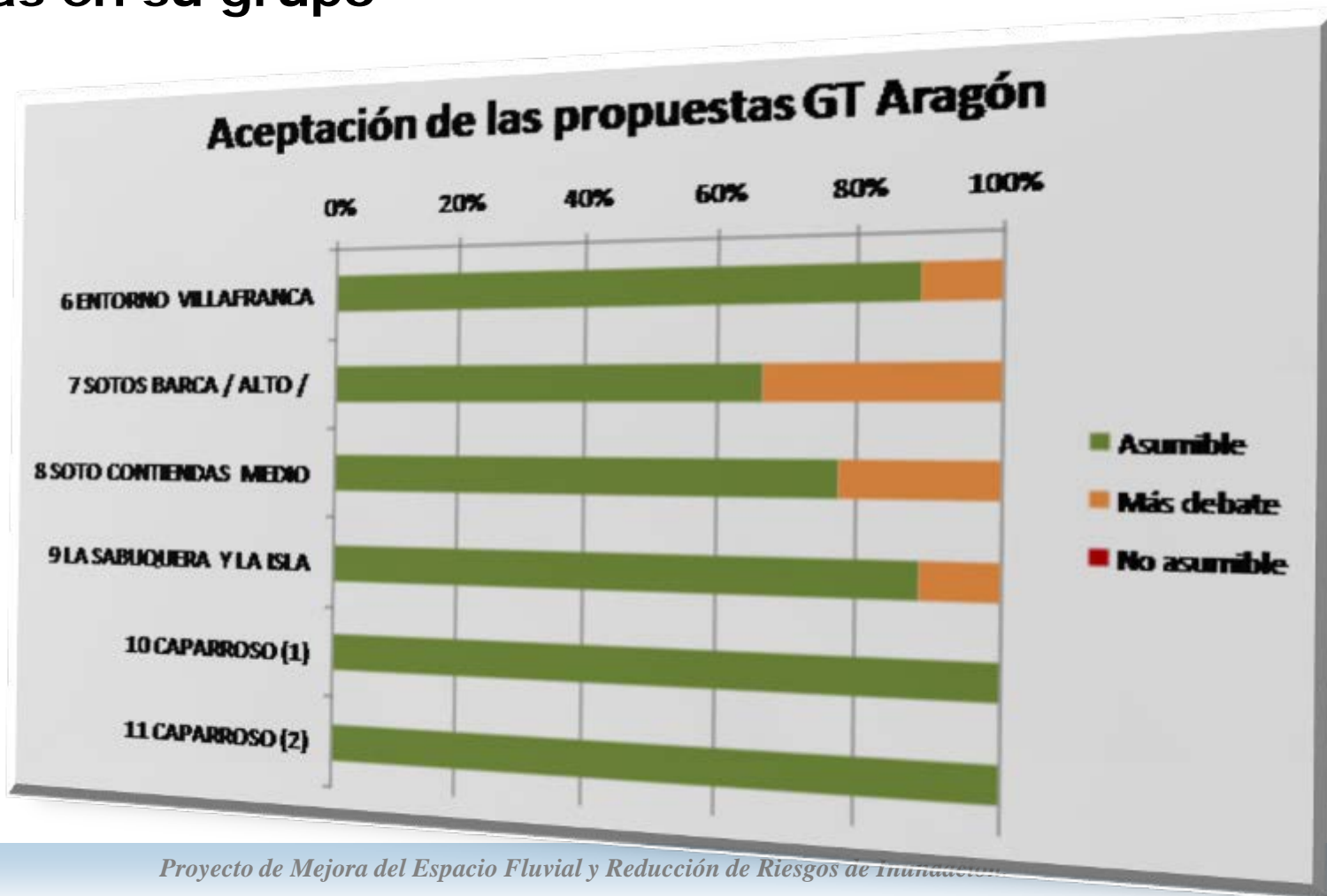
Hemos conocido *in situ* en río actuaciones similares en ejecutadas y posibles (con una gran asistencia, por cierto!!!)



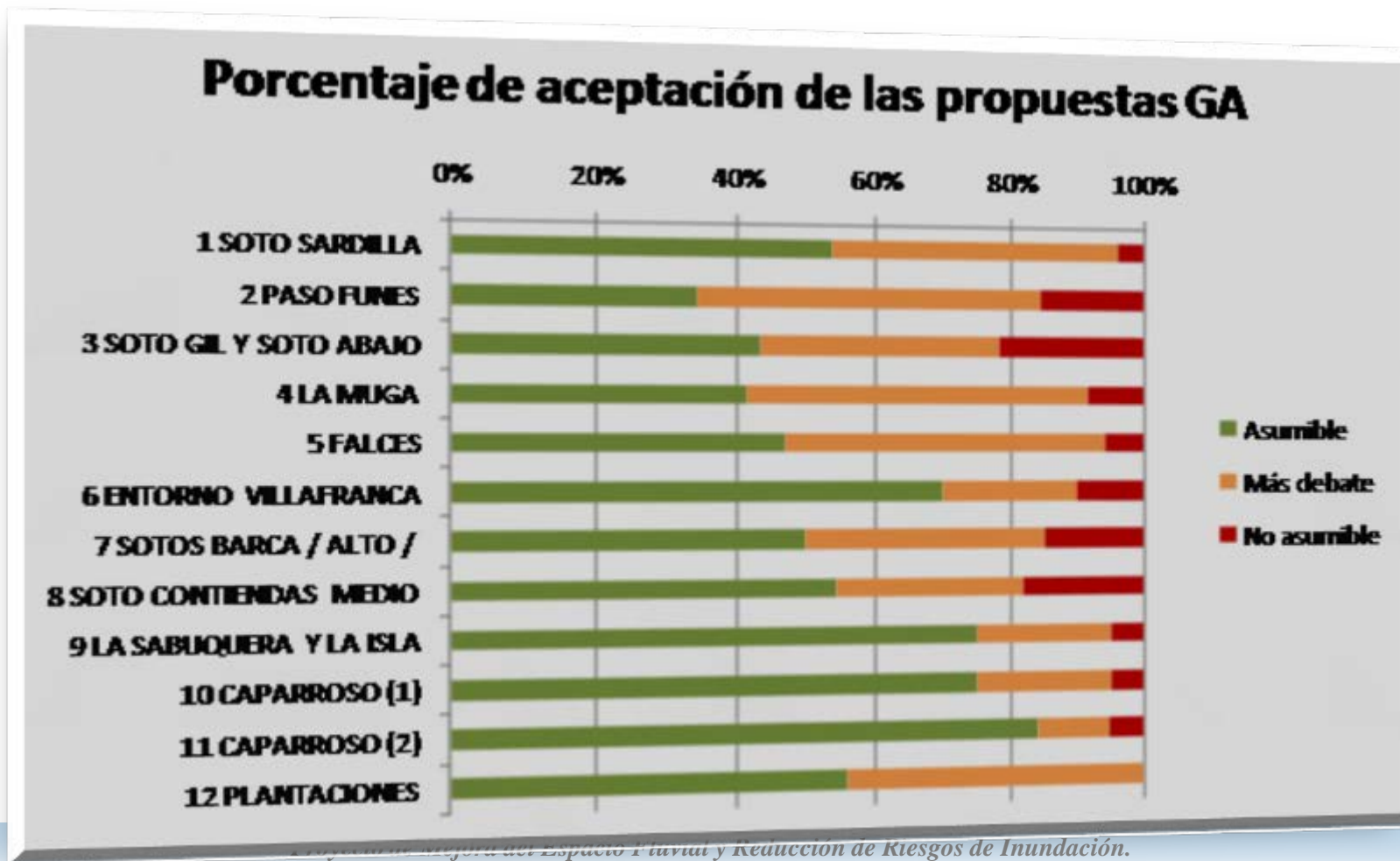
Lo que opina el GT del Arga sobre las propuestas debatidas en su grupo: una aproximación cualitativa en colores...



Lo que opina el GT del Aragón sobre las propuestas debatidas en su grupo



Lo que opina el GA sobre todas las propuestas



Life-Territorio Visión 2011-2014

| FASE/TRAMO | 2011 | 2012 | 2013 |
|---|------|------|------|
| Caparroso (2) | P-E | S | |
| Soto Contiendas medio (Marcilla) | P-E | S | |
| Soto Sardillas (CHE) + Montecillo (meandro entorno Villafranca) | P | E | S |
| Plantaciones en estas zona | P | E | S |
| La Muga y Santa Eulalia (Peralta) | C | P-E | |
| Soto bajo (Falces) | C | P-E | |
| Entorno Villafranca/Funes Aragón | C | P | E |
| Sotos Barca /Alto | C | P | |

P= Proyecto

E= Ejecución obra

C= Conversaciones

S= Seguimiento

FUTURO: financiación de actuaciones



MINISTERIO
DE MEDIO AMBIENTE
Y MEDIO RURAL Y MARINO

ESTRATEGIA NACIONAL DE RESTAURACIÓN DE RÍOS:

Soto Sardillas (declarado de interés general del Estado)



LIFE + : TERRITORIO VISIÓN

Nature and Biodiversity
Environmental Policy and Governance
Information and Communication

Socios:

Gobierno de Navarra (GAVRN)
MMARM (TRAGSA)



**Gobierno
de Navarra**

PRESUPUESTOS GOBIERNO DE NAVARRA

- Línea restauración de riberas y protección de ecosistemas
- Línea mejora de ríos y Obras Hidráulicas (Subvenciones 70%)

4

PHASE ACTUELLE

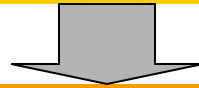
Defi 7:

Une nouvelle échelle:

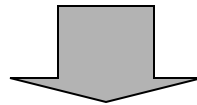
- Participation dans la planification
- Participation dans la définition des alternatives
- Participation dans des projets concrets

TRABAJOS PREVIOS (Sud'eau, 2010):

Definición de un sistema de alternativas/actuaciones Bajo Arga-Aragón



Estrategia General de Participación Pública (Life Territorio Visión 2011-2014)



ACCIONES/AMBITO DE LA PARTICIPACIÓN

Preparación

Profundización de alternativas

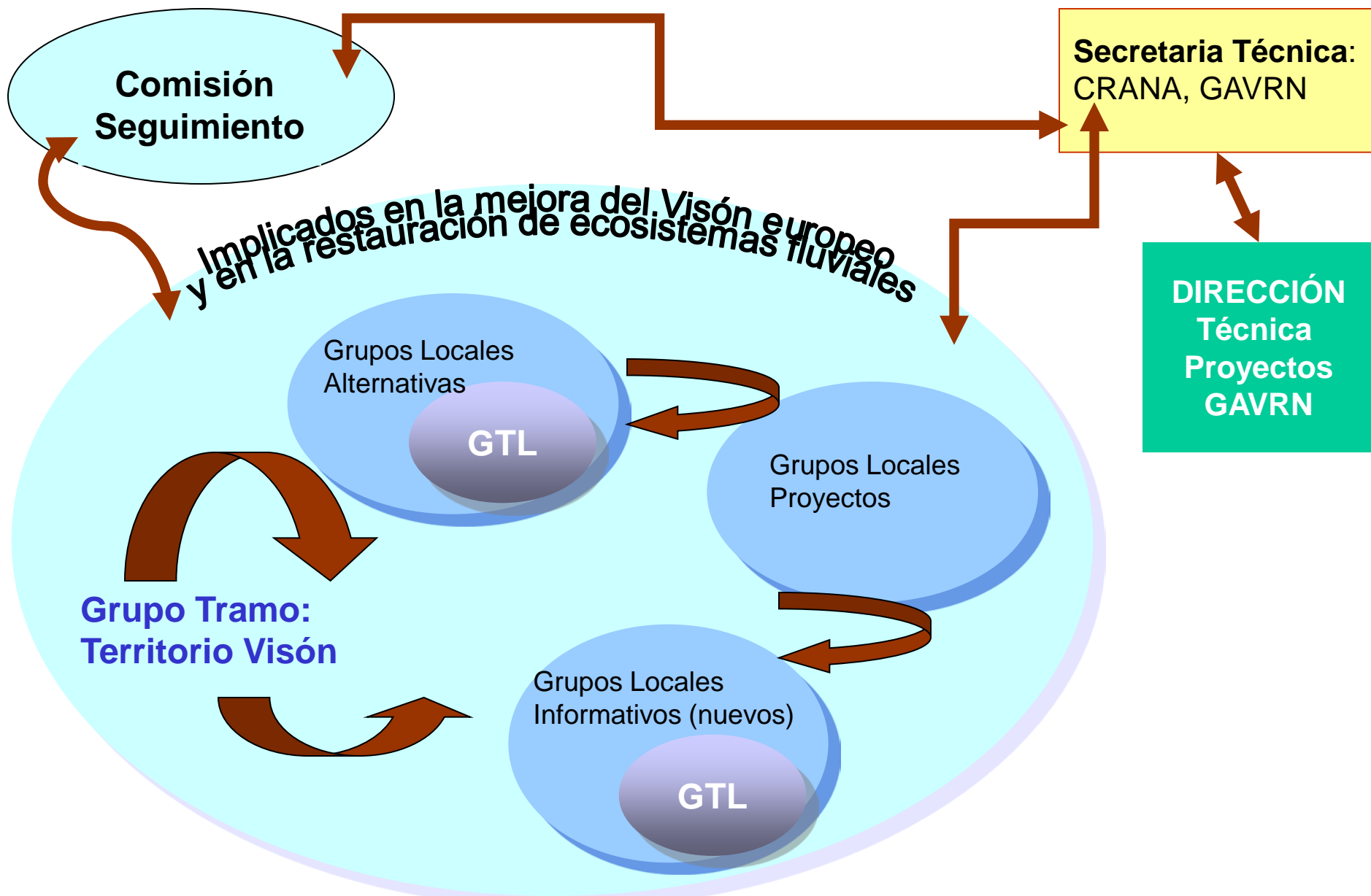
Acompañamiento proyectos de obras

Información y sensibilización

RESULTADOS

1. Plan de Participación, mapa agentes y plan de comunicación; y Comisión Seguimiento
2. Grupo Local de proyecto= Autorización obras
3. Grupo Local de avance (general y de trabajo)= Acuerdo Municipal
4. Grupo de particip. de Tramo: Territorio Visión

ESQUEMA GENERAL DE PARTICIPACIÓN



Condicionantes : 2da. Fase del proceso de participación

- Mayor **precisión y detalle técnico**: proyectos de ejecución de obra (procedimientos de contratación y desarrollo)
- **Elecciones municipales** con resultados muy diversos
- **Elecciones Gobierno** de Navarra: ralentización
- **Coyuntura económica** que afecta a:
 - Presupuesto cofinanciación del Ministerio
 - Reorganización de sociedades públicas implicadas en el desarrollo del proyecto
- **Coyuntura social** de falta de credibilidad técnico/política
- Cumplimiento de las **expectativas sociales**: unanimidad en que hay que seguir...



**Quel projet de gestion durable
pour la Garonne débordante?
2 décembre 2011 à Seilh**



**c/ Padre Adoáin 217 bajo,
Pamplona (Navarra).**

Tfno. +34 948 140818. Fax +34 948 123235

www.crana.org

e-mail: eva@crana.org

