



Avec le concours financier de



Plaquette de présentation de
l'étude pilote sur les paysages de Garonne
de La Réole à Saint-Macaire et Langon



Agence Folléa-Gautier, paysagistes-urbanistes

Expertise écologique Gerec

Valoriser le paysage pour renouer avec le fleuve

L'étude résumée ici, a été menée pour le compte du SMEAG et en partenariat avec la DREAL Aquitaine, dans le cadre du Plan Garonne. Elle a pour objectifs d'identifier les enjeux de paysages concernant ce secteur de la vallée, et de proposer des actions pour la valorisation de ce territoire, dont deux collectivités se sont portées candidates : les communautés de communes du Réolais, et des Coteaux Macariens.

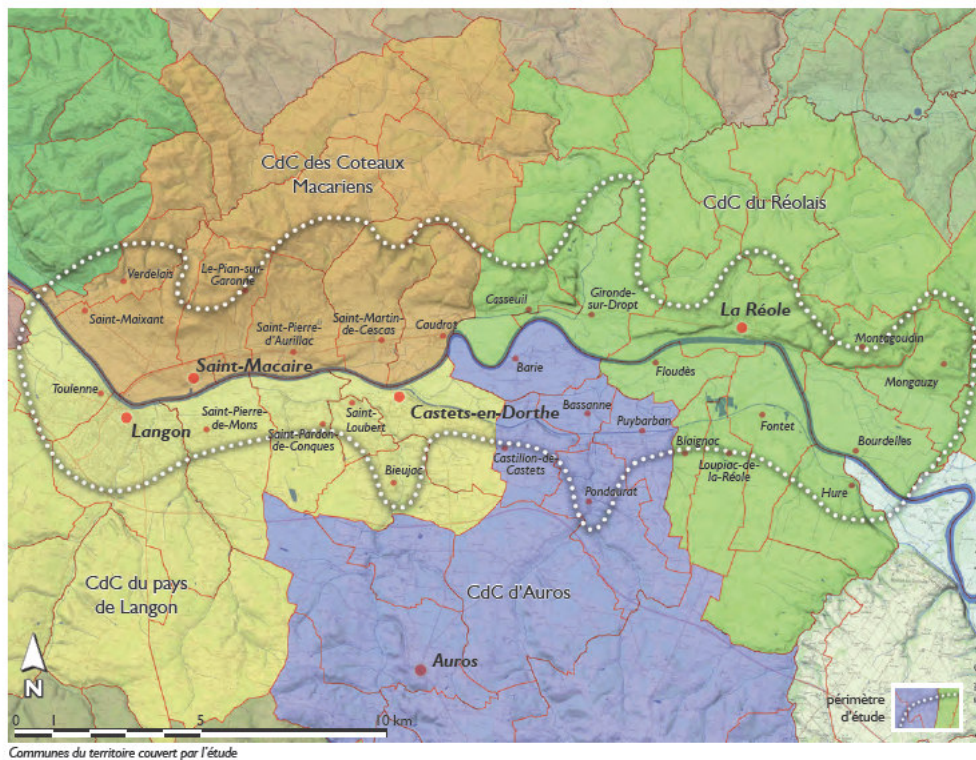
La démarche adoptée vise à aider les collectivités pour une meilleure prise en compte du fleuve dans leurs projets et documents d'urbanisme. Les partenaires ont été largement associés tout au long de cette démarche, avec cinq réunions de suivi entre décembre 2010 et décembre 2011.

Dans le premier tome de cette étude, afin d'établir un diagnostic prenant en compte les perceptions de la population et des usagers du paysage, l'analyse du terrain et des documents existants a été complétée par des entretiens menés auprès d'une vingtaine de personnes, dont les regards variés ont enrichi le diagnostic et les pistes de projets.

Dans le second tome, des orientations et actions ont été proposées pour valoriser les paysages de Garonne, illustrés par divers exemples de réalisations. L'application de ces recommandations dans les documents d'urbanisme (SCOT et PLU) est également abordée. Enfin, trois plans-guides pour l'aménagement de sites clés du territoire proposent des applications concrètes de ces principes à une échelle précise :

- le site bâti et fluvial de Saint-Macaire,
- le site de l'écluse, entre Dropt et Garonne,
- la façade fluviale de La Réole.

La présente plaquette propose des extraits de ce travail : quelques éléments du diagnostic, les orientations et actions (illustrées par un exemple de fiche-action), la carte de synthèse des orientations et actions, et un résumé de chaque plan-guide.



Éléments de diagnostic

UN PAYSAGE ORGANISÉ PAR L'INONDABILITÉ

«Il faut s'interroger sur l'intérêt de ces digues : il faut garder un espace pour la rivière, pour sa mobilité, l'expansion de ses crues.»

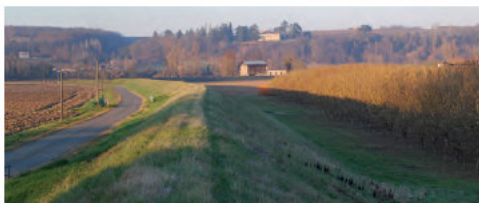
«La digue, ce qui serait sympa, c'est qu'elle soit en permanence promenable.»



©SMEAG/Didier Taillefer

Les inondations ne sont pas qu'un souvenir : crue de 2009 à Langon

Les crues font partie intégrante de la vie en bord de Garonne et de l'histoire de la vallée, et leur influence sur les paysages s'exprime directement, d'une part à travers la fertilité des terres du lit majeur, enrichies au fil des débordements, mais aussi par l'architecture et les ouvrages d'art. Le réseau de digues de protection enherbées ou bétonnées offre des itinéraires de découverte des paysages à la position surélevée.



Les digues enherbées traditionnelles structurent le paysage de la vallée inondable

UN PATRIMOINE FLUMAL LÉGUÉ PAR L'AGRICULTURE ET LA NAVIGATION

«Les bords du canal, avec leurs alignements de platanes, sont un élément marquant du paysage.»

«Il y a encore de jolis petits quais, qui manquent de valorisation.»



L'écluse majestueuse de Castets-en-Dorthe, à la confluence entre canal et Garonne

Si la Garonne est aujourd'hui un fleuve très peu navigué, cette activité a légué un riche héritage patrimonial sur les deux rives, souvent oublié ou laissé à l'abandon : cales, quais de pierre, ponts, carrelets, participent de l'identité de Garonne, et peuvent aujourd'hui constituer des sites majeurs pour la découverte du fleuve.

Corps de fermes juchés sur des terrats, hameaux flanqués de digues, ou encore granges surélevées par des pilotis de pierre, rappellent que les agriculteurs ont ici composé avec les caprices du fleuve, dont les repères de crues rappellent les débordements réguliers.



Le chemin de halage à Saint-Macaire

Éléments de diagnostic

UN FLEUVE VIVANT QUI REMODELE SON LIT

«Avant, on avait des passages pour aller sur les graviers ; maintenant, si on descend, on se met dans la vase, on ne peut plus pêcher.»

«Tout ça a été massacré dans les années 1970 par les cure-gravier, [...] et tout notre environnement a été saccagé.»



Autrefois, la Garonne présentait de larges berges graveleuses



Le dragage des graviers dans le lit a engendré des transformations radicales

Le visage actuel de la Garonne est le résultat de bouleversements importants survenus entre les années 1970 et 1990. Les prélèvements de graviers et l'enfoncement généralisé du lit ont rapidement entraîné la régression des plages. Les berges abruptes ainsi formées, beaucoup plus difficilement praticables et plus fragiles, offrent également moins de richesse en termes de biodiversité.

Depuis l'arrêt des extractions, quelques plages ou îles commencent à réapparaître, témoignant de la dynamique du fleuve (transport de sédiments...). Même si la quantité de matériaux transportés est déficitaire, ces évolutions diversifient le profil du lit, par ailleurs très chenalisé et régulier.



Le profil des berges est aujourd'hui très abrupt et rend le bord de l'eau peu praticable



Une île s'est reformée dans le lit du fleuve, en amont de La Réole



Apparition d'une ripisylve sur les plages de Floudès

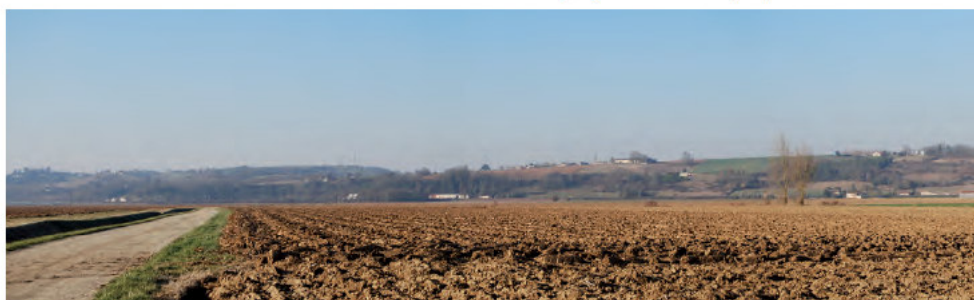
Éléments de diagnostic

LA PLACE RÉDUITE DES ESPACES NATURELS

«Ce serait bien de remettre en place des systèmes de haies pour structurer le paysage.»

«Ici, le Dropt, il y a vingt ans, ce n'étaient encore que des prairies humides dans la vallée.»

«J'ai jamais vu tant de peupliers en bord de Garonne.»



La plaine maïsicole à proximité de Bourdelles : à l'échelle de perception du piéton, ces paysages se révèlent souvent monotones

Les transformations importantes des pratiques agricoles durant la deuxième moitié du XX^{ème} siècle, liées notamment à la mécanisation, ont entraîné une simplification radicale des paysages de la vallée. Avec le remembrement, le parcellaire complexe et son réseau de haies ont été simplifiés

au profit de très vastes parcelles d'un seul tenant. De plus, là où polyculture et élevage se côtoyaient, les cultures céréalières (principalement la maïsiculture) et les peupleraies se sont imposées, dessinant de larges horizons monotones, tandis que les prairies bocagères ont quasiment disparu.



Entre 1950 et 2004, simplification du parcellaire agricole par le remembrement et quasi-disparition des prairies dans la vallée



Paysage fermé des peupleraies

Les ripisylves des bords de cours d'eau restent très étroites ou dégradées (berges nues, espèces indésirables). Néanmoins, le réseau hydrographique est porteur d'espaces de nature potentiels, constituant une trame bleue bien ramifiée qui relie la vallée à ses coteaux boisés.



©SMEAG/Didier Taillefer
L'étroitesse des ripisylves de la Garonne et du Dropt (classées au réseau Natura 2000)

Trois orientations pour une Garonne attractive et vivante

Les trois orientations définies en deuxième partie de l'étude visent à conforter l'attractivité et la vie liée au fleuve Garonne. Elles sont précisées par onze propositions d'actions, développées comme sur l'exemple ci-dessous. Les fiches-actions ainsi réalisées doivent favoriser l'engagement opérationnel des propositions et leur suivi. Un tableau récapitulatif pour chaque action les articles ou outils permettant leur prise en compte dans les documents d'urbanisme.

Divers exemples illustrent chacune des actions, mettant en avant des réalisations ou opérations diverses réalisées sur des territoires aux enjeux similaires.

Enfin, trois plans-guides concernant des sites-clefs de la vallée proposent également des exemples d'aménagement prenant en compte les objectifs et principes ainsi énoncés. Elaborés en partenariat avec les collectivités concernées, ils prennent en compte les projets locaux.

Orientation 1 : Donner à voir, à parcourir et à vivre la Garonne

Action 1.1 - Valoriser les points de vue et les vues

Action 1.2 - Développer les déplacements doux dans la vallée

Action 1.3 - Encourager les activités liées au fleuve

Action 1.4 - Revaloriser le patrimoine fluvial

Orientation 2 : Restaurer les milieux et paysages Garonnais

Action 2.1 - Poursuivre la mise en valeur paysagère et écologique de l'eau

Action 2.2 - Améliorer la qualité et la gestion de la ripisylve

Action 2.3 - Valoriser les paysages agricoles de la vallée

Action 2.4 - Créer des espaces à forte naturalité

Orientation 3 : Recentrer le développement des villes et villages de la vallée

Action 3.1 - Conforter les centres-villes et -villages

Action 3.2 - Maîtriser l'urbanisation diffuse

Action 3.3 - Valoriser les relations entre bourgs et fleuve

**EXEMPLE DE
FICHE-ACTION**

Action 2.1 - Poursuivre la mise en valeur paysagère et écologique de l'eau

OBJECTIFS :

- Améliorer l'image du fleuve et de ses affluents, leurs qualités environnementales et paysagères
- Faciliter les pratiques de loisirs liées à la Garonne (baignade, pêche...)
- Contribuer au développement de la biodiversité

PRINCIPES :

- Encourager l'agriculture raisonnée ou biologique pour limiter les pollutions par les produits phytosanitaires
- Lutter contre l'érosion sur les coteaux pour minimiser la turbidité de l'eau : préservation et replantation de haies, enherbement des aires de retournement, adaptation des pratiques viticoles...
- Encourager le maintien de ripisylves et de bandes enherbées au bord des cours d'eau pour filtrer les eaux de ruissellement
- Protéger les prairies naturelles en fonds de vallées et encourager leur redéveloppement

Secteurs concernés :

Toutes les communes du territoire d'étude, et plus particulièrement les secteurs agricoles du fond de vallée

Acteurs concernés :

Communes et EPCI
Conseil Général
DREAL
Agence de l'eau Adour-Garonne
SMEAG
Syndicat intercommunal aménagement hydraulique Beuve et Bassanne
Syndicat intercommunal d'aménagement des eaux du bassin versant du Dropt
Chambre d'agriculture
VNF

Actions engagées / à engager :

SDAGE
DOCOB Garonne, Contrats de gestion Natura 2000
Schéma directeur d'Entretien du lit et des berges de Garonne
PAC

EXEMPLES D'ILLUSTRATIONS DES PRINCIPES D'ACTIONS

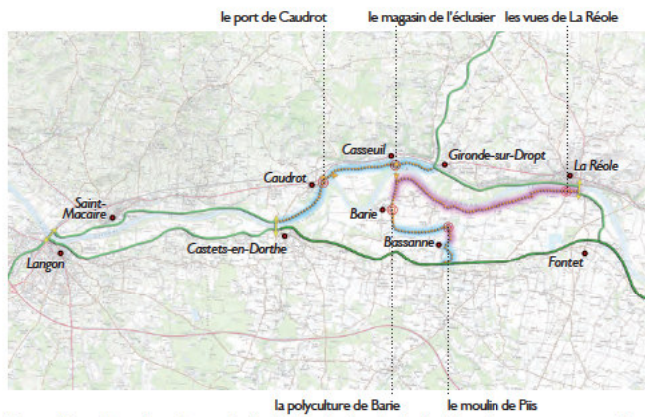
Action 1.2 - Développer les déplacements doux dans la vallée



APPLICATION AUX DOCUMENTS D'URBANISME







La commune de Gironde-sur-Dropt a réservé dans son PLU une bande de 10m en rive gauche du Dropt, afin d'aménager une circulation douce.

Rive gauche du Dropt



EXTRAIT DE PLAN-GUIDE

Le projet proposé pour la valorisation du site de l'écluse (cf p. 12) s'inscrit dans l'hypothèse d'un développement des circulations douces.

-  piste cyclable existante
-  piste cyclable en projet
-  piste cyclable à créer en bord de cours d'eau
-  piste cyclable à créer sur digue
-  franchissement existant
-  franchissement à créer

En complément des projets existants, la création de petites boucles de circulations douces peut permettre de développer les déplacements de proximité et de valoriser le patrimoine de pays

Action 1.3 - Encourager les activités liées au fleuve

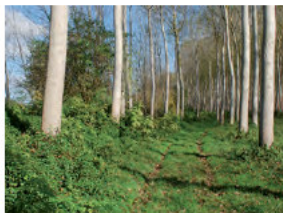
visibilité retrouvée sur la Garonne grâce à une gestion de la ripisylve (choix de beaux spécimens fixant la berge et entretien régulier de la strate végétale herbacée)

aménagement de sentiers parcourables à pieds sur les anciens chemins de halage

mise à distance des peupleraies par rapport aux berges

PROPOSITION D'AMÉNAGEMENT

Le recul des peupleraies permet un aménagement confortable des berges de Garonne permettant la réappropriation pour les loisirs.

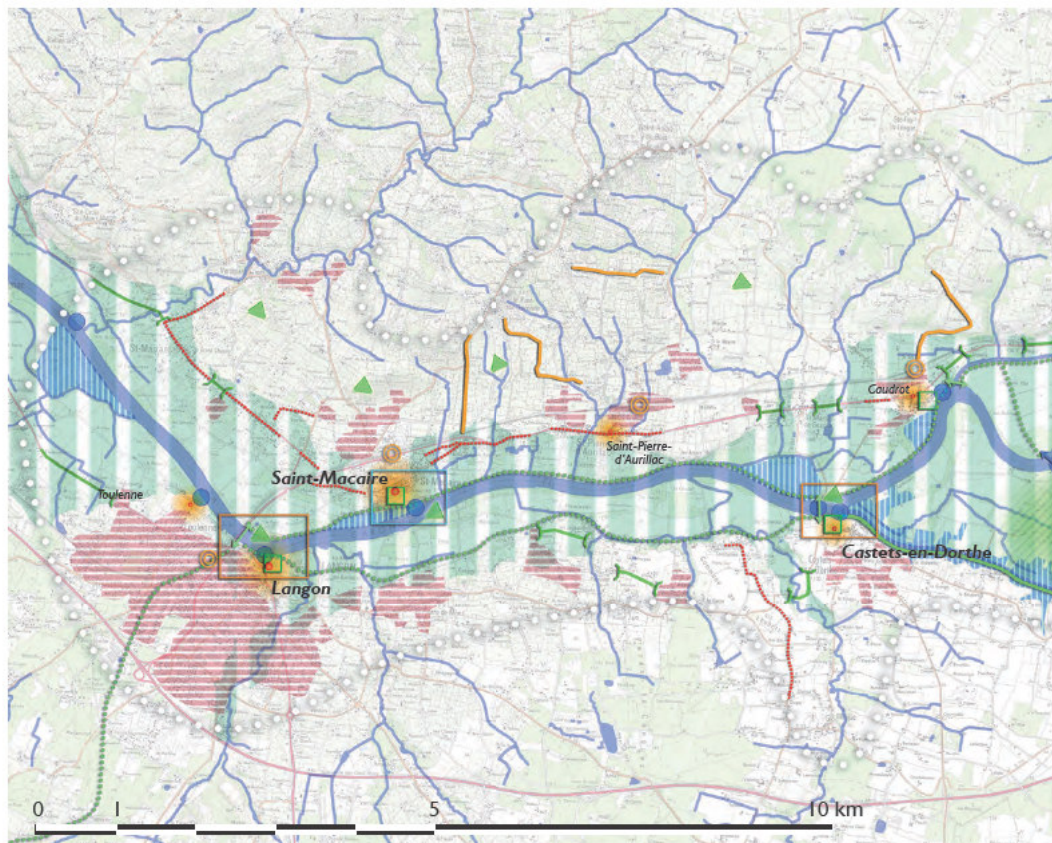


Etat initial






Exemple d'aménagement possible

Synthèse cartographique des orientations et actions



Pour une Garonne attractive et vivante

-  Limite du secteur d'étude
-  Sites-clés traités dans les plans-guides
-  Autres sites-clés

Orientation 1

Donner à voir, à parcourir et à vivre la Garonne

Action 1.1 - Valoriser les points de vue et les vues

-  Points de vue
-  Routes-paysage


Action 1.2 - Développer les déplacements doux dans la

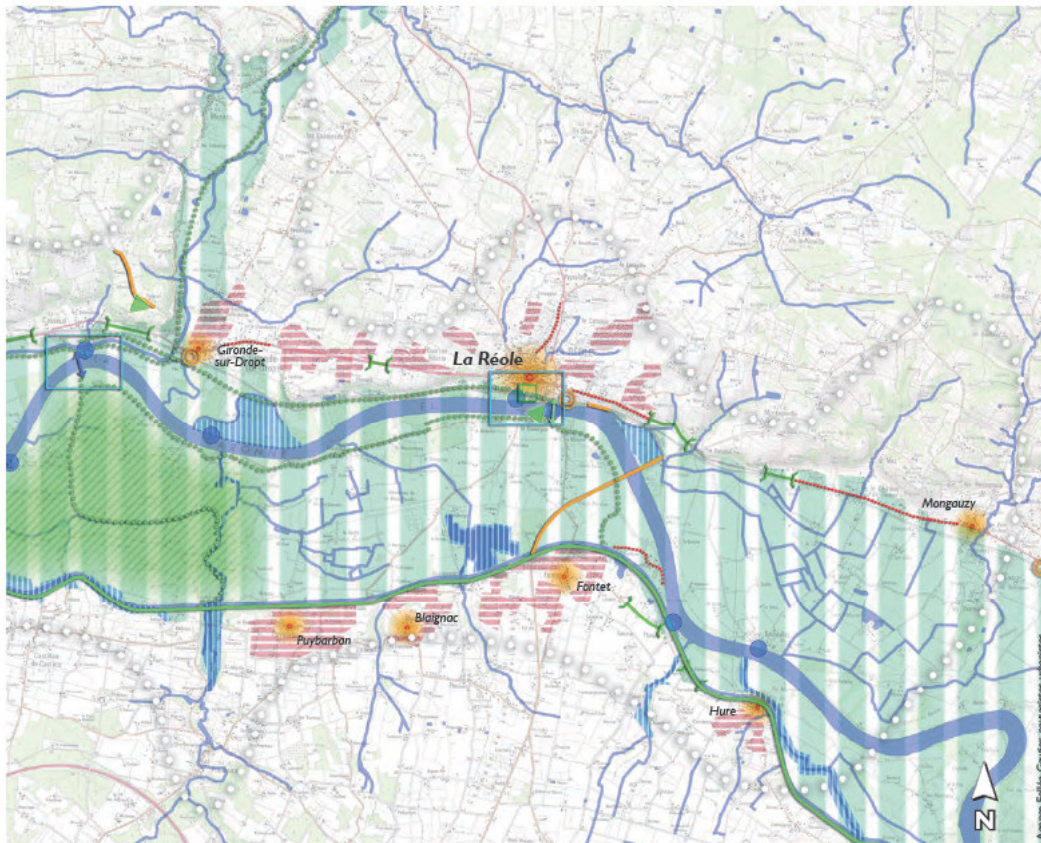
-  Circulation douce existante
-  Circulation douce en projet ou à créer
-  Franchissement doux à créer
-  Franchissement par bac à créer

-  Gares

Action 1.3 - Encourager les activités liées au fleuve Pour mémoire, non cartographié

Action 1.4 - Revaloriser le patrimoine fluvial


-  Éléments construits à préserver (cales, quais, ponts, écluses...)



Orientation 2

Restaurer les milieux et paysages garonnais


Action 2.1 - Poursuivre la mise en valeur paysagère et écologique de l'eau

 Adaptation des pratiques culturelles en fond de vallée


Action 2.2 - Améliorer la qualité et la gestion de la ripisylve

 Bords de cours d'eau à valoriser

Action 2.3 - Valoriser les paysages agricoles de la vallée

 Secteur de polyculture, paysage agricole à protéger

Action 2.4 - Créer des espaces à forte naturalité

 Anciennes îles et zones humides potentielles

Orientation 3

Recentrer le développement des villes et villages de la vallée

Action 3.1 - Conforter les centres-villes et -villages

 Centre-bourg à intensifier


Action 3.2 - Maîtriser l'urbanisation diffuse

 Urbanisation diffuse à requalifier

 Urbanisation linéaire à stopper et requalifier

 Coupure d'urbanisation à identifier et préserver

Action 3.3 - Valoriser les relations entre bourgs et fleuve

 «Phares» urbains des berges de Garonne

Plan-guide pour la valorisation du site bâti de Saint-Macaire



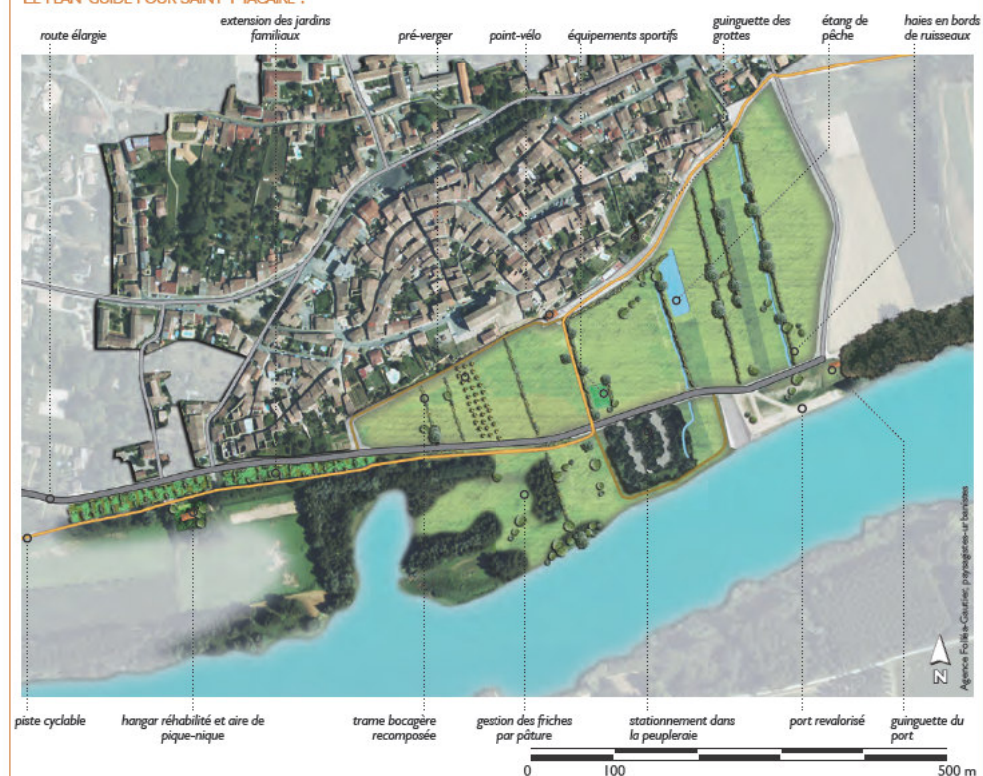
Les pâturages en contrebas valorisent cette vue sur les remparts de Saint-Macaire



Depuis la rive gauche, la ville reste invisible

La situation privilégiée de Saint-Macaire lui a conféré autrefois un statut important : les remparts et les bâtiments médiévaux témoignent aujourd'hui encore de ce prestige, bien que le fleuve se soit depuis éloigné de la ville. Aujourd'hui, ce patrimoine est trop souvent invisible, dissimulé par les peupleraies ou les boisements des berges : le lien entre ville et Garonne est difficilement lisible.

LE PLAN-GUIDE POUR SAINT-MACAIRE :

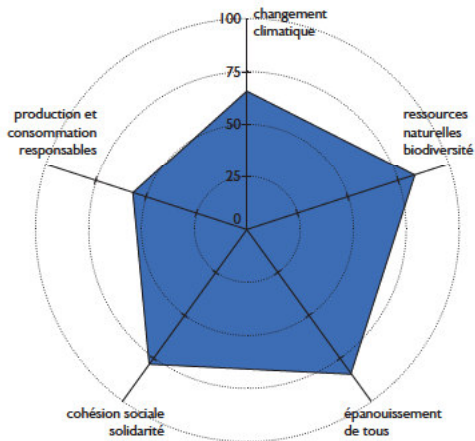




Depuis le site du port XIXème, on aperçoit à peine la façade

Les paysages de bords de Garonne présentaient autrefois un aspect bocager, encore bien présent dans la mémoire collective : en retrouvant, au pied des remparts, un paysage de prairies et de haies, on ouvre tout autant les vues que les usages. Les boisements alluviaux sont partiellement préservés : quelques ouvertures assurent la création de vues, mais aussi le maintien d'espaces naturels riches (prairies naturelles).

Evaluation du projet au vu des 5 critères du développement durable :



Vue des remparts depuis les berges, avant et après projet :



État existant

la plantation de haies redessine une structure bocagère

le pâturage assure l'ouverture des paysages du fond de vallée

la piste cyclable permet la découverte de la vallée

l'accès aux berges est facilité par des cheminements directs



État proposé (photomontage)

Agence Folle-Gaudier, paysagistes-urbanistes

Plan-guide pour la valorisation du site de l'écluse



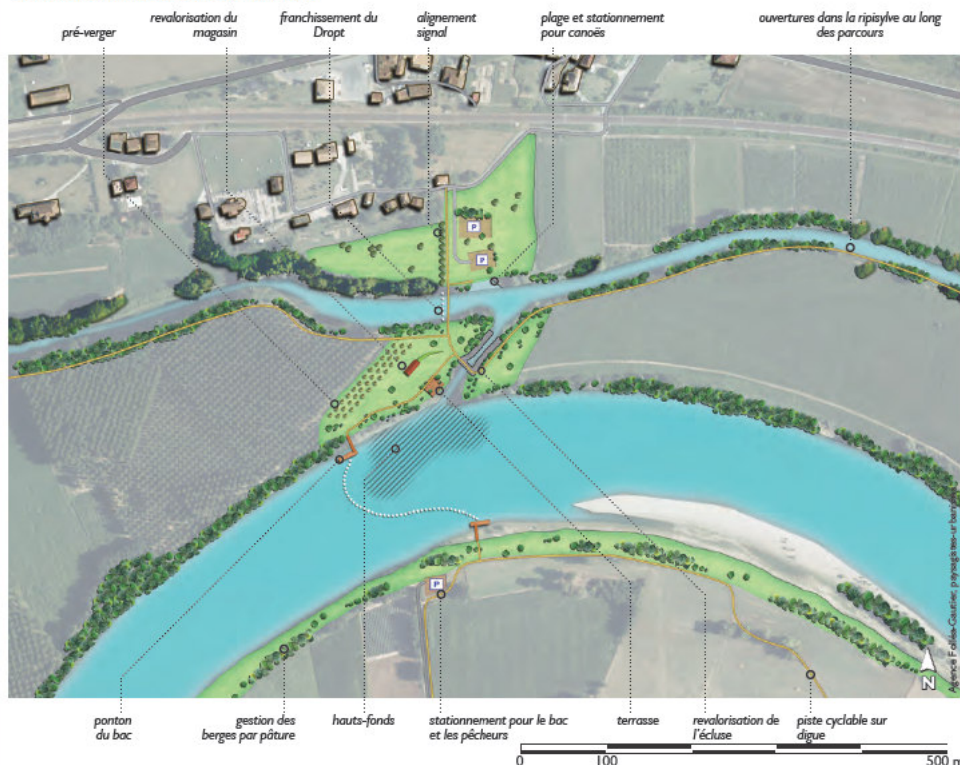
Le magasin de l'éclusier et ses abords composent un site très agréable, mais trop discret et peu accessible



L'écluse disparaît derrière l'écran boisé des berges

Reliant Garonne et Dropt au droit de Casseuil, une écluse constitue ici un élément patrimonial précieux, associé à un bâtiment de pierre bien préservé : le magasin de l'éclusier. Isolés entre cultures et peupleraies, ces constructions, entourées d'un petit site de nature discret, restent aujourd'hui difficilement accessibles.

LE PLAN-GUIDE POUR LE SITE DE L'ÉCLUSE :

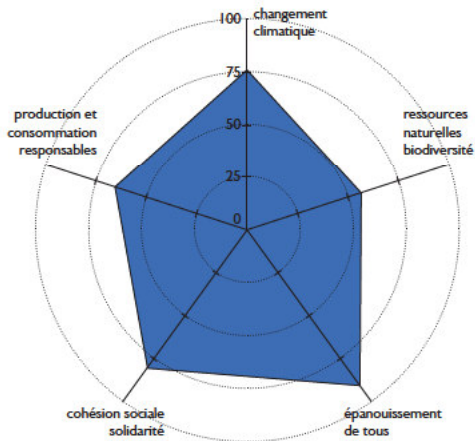




Le paysage est de qualité face à l'écluse, grâce à une gestion des berges par la pâture

Afin de faire du site de l'écluse un lieu privilégié de découverte des paysages de Garonne, il est primordial d'en faciliter l'accès : continuité des pistes cyclables, franchissement du Dropt par passerelle, franchissement de la Garonne par bac. Trois axes permettent ensuite de valoriser ce site : valorisation du patrimoine construit, développement des activités de loisirs, préservation des sites de nature.

Evaluation du projet au vu des 5 critères du développement durable :



Vue du site de l'écluse, avant et après projet :



Etat existant

la gestion des berges par pâture assure l'ouverture du paysage

les cheminements doux permettent de parcourir la vallée

une terrasse accueille le public, les événements festifs et culturels

la ripisylve est maintenue, mais les vues s'ouvrent sur le fleuve

la maison de l'éclusier devient un lieu de vie et d'animation



Etat proposé (photomontage)

Agence Folle-Gautier, paysagistes-urbanistes

Plan-guide pour la valorisation de la façade fluviale de La Réole



La façade fluviale majestueuse de La Réole présente une succession de séquences architecturales distinctes

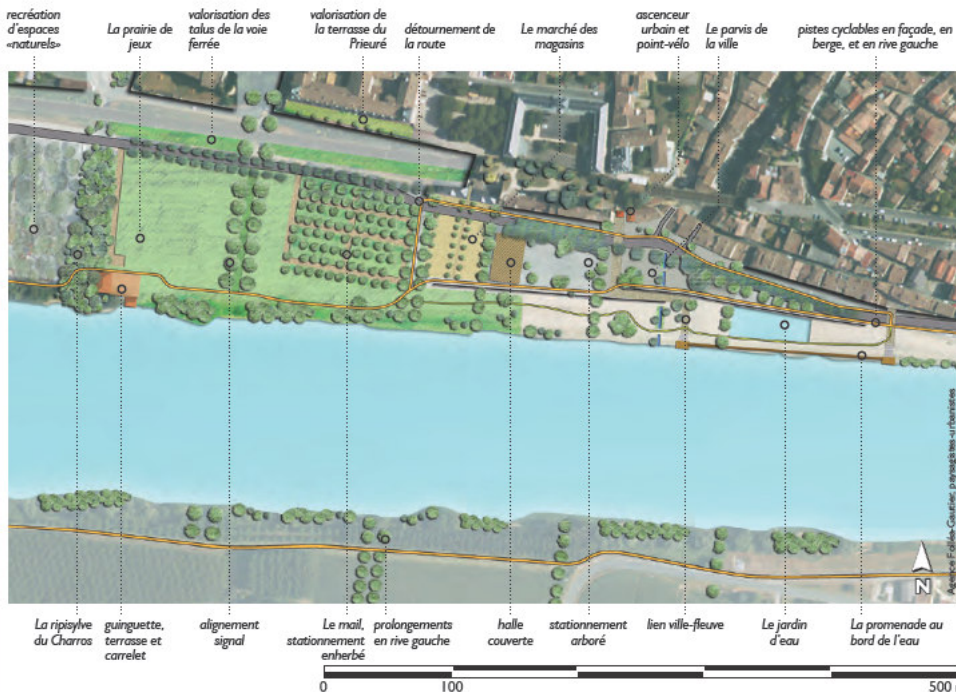


Les quais sont recouverts en grande partie d'une nappe continue d'enrobé

La Réole s'impose comme un site urbain phare de la vallée de Garonne par la qualité de sa façade fluviale. Le château des Quat'Sos, le Prieuré, le lycée Jean Renou, les maisons médiévales... organisent le front bâti en séquences architecturales distinctes, offrant une silhouette variée et riche au-dessus de la Garonne.

Les séquences ainsi définies, si elles font la particularité du paysage urbain réolais, ne s'accompagnent pas aujourd'hui d'un traitement particulier des quais : le dialogue entre le bâti et les abords du fleuve n'est pas établi.

LE PLAN-GUIDE POUR LA RÉOLE :

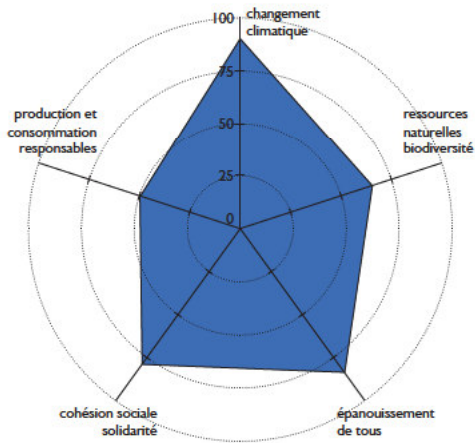




Les berges offrent une image peu valorisante à l'arrière du stade municipal

Bien que l'animation des quais soit assurée par le marché hebdomadaire et la foire annuelle, leur usage au quotidien est rendu complexe par le manque de liens entre la ville haute de La Réole et le fleuve : l'aménagement proposé valorise ces axes en les soulignant par des plantations d'alignements, qui se prolongent jusqu'en rive gauche. Si les circulations douces suivent des parcours parallèles au fleuve, les espaces des quais, quant à eux, se dessinent en scènes successives, délimitées par ces structures végétales et répondant aux différentes architectures qui les surplombent.

Evaluation du projet au vu des 5 critères du développement durable :



Vue des quais vers l'ouest, depuis les jardins en terrasse, avant et après projet :



Etat existant

l'alignement souligne l'accès à la ville haute par l'escalier

le mail accueille des stationnements végétalisés

une vaste prairie dégagée s'ouvre à l'ouest du port

la route, décalée, laisse un dégagement devant la façade

le talus de la voie ferrée est revalorisé par la végétation

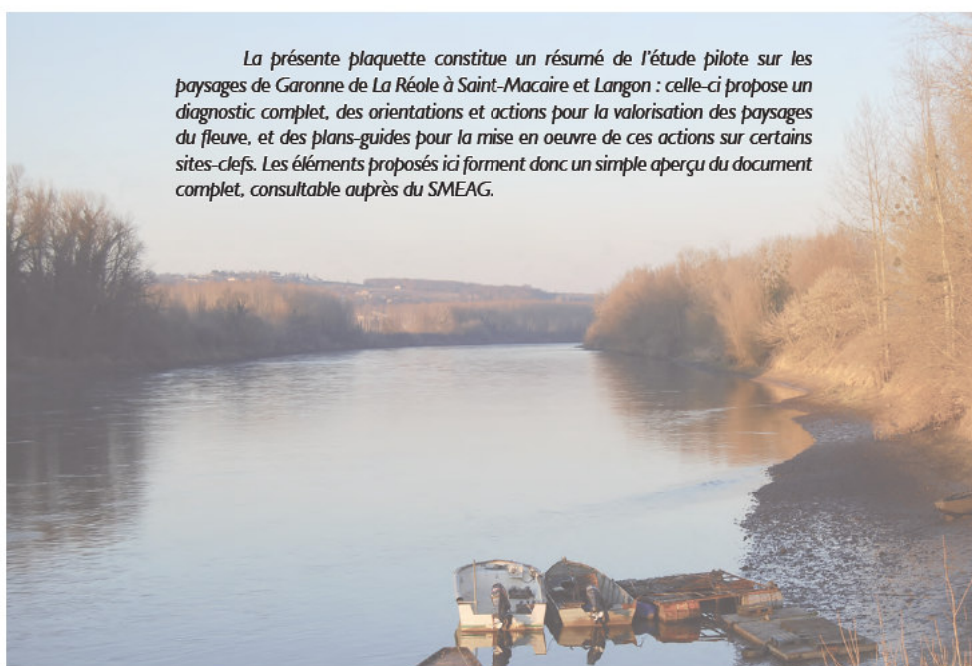
la terrasse du Prieuré et le mur de soutènement sont «jardinés»



Etat proposé (photo virtuelle)

Agence Folles-Gautier, paysagistes-urbanistes

Plaquette de présentation de l'étude pilote sur les paysages de Garonne
de La Réole à Saint-Macaire et Langon



La présente plaquette constitue un résumé de l'étude pilote sur les paysages de Garonne de La Réole à Saint-Macaire et Langon : celle-ci propose un diagnostic complet, des orientations et actions pour la valorisation des paysages du fleuve, et des plans-guides pour la mise en oeuvre de ces actions sur certains sites-clés. Les éléments proposés ici forment donc un simple aperçu du document complet, consultable auprès du SMEAG.

Maître d'ouvrage :

SMEAG

61 rue Pierre Cazeneuve

31200 Toulouse

smeag@eptb-garonne.fr

Réalisation de l'étude :

Agence Folléa-Gautier, paysagistes urbanistes

100 av. Henri Ginoux

92120 Montrouge

agence@follea-gautier.com

Expertise écologique :

Gerea, ingénieurs écologues

Site Montesquieu, 12 allée François Magendie

33650 Martillac

www.gerea.fr